

INFORMACJE

Podpisz umowę

Prowadzisz sklep, warsztat, biuro, lokal usługowy lub inny biznes w Gminie Lesko? W takim przypadku musisz zawrzeć umowę na odbiór odpadów komunalnych.
Czytaj więcej str. 3

INFORMACJE

Różowy Październik

Październik to miesiąc, w którym cały świat zwraca szczególną uwagę na zdrowie kobiet. Leska Rada Kobiet zaprosiła mieszkańców do Różowego Października.
Czytaj więcej str. 7



Z KART HISTORII

Towarzystwo Gimnastyczne

Towarzystwo Gimnastyczne „Sokół” w Lesku odgrywało ważną rolę w krzewieniu postaw patriotycznych i budowaniu poczucia tożsamości narodowej.
Czytaj więcej str. 8-9

INFORMACJE

Nasze bezpieczeństwo

W ciągu ostatnich lat zagrożenie wobec Polski znacząco wzrosło. Miasto i Gmina Lesko prezentuje cykl „Co należy wiedzieć o NASZYM bezpieczeństwie”.
Czytaj więcej str. 10

Zmiany w studium **uchwalone**

Czy w Gminie Lesko powstanie park rozrywki?

► TEKST: GRAŻYNA KAZNOWSKA
 ZDJĘCIE: PAWEŁ MURAWSKI

Rada Miejska w Lesku podjęła uchwałę zmieniającą studium uwarunkowania terenu, która umożliwi prace nad miejscowym planem zagospodarowania przestrzennego „Lesko 9” i ewentualną budowę w tym miejscu parku rozrywki. Wniosek o zmianę studium do urzędu złożył starosta Leski, który w przyszłości będzie decydował o sprzedaży działek i realizacji tej inwestycji przez podmiot zewnętrzny.

Podczas sesji Rady Miejskiej Leska, która odbyła się 18 października, radni podjęli decyzję o uchwaleniu Zmiany nr 4 Studium uwarunkowań i kierunków zagospodarowania przestrzennego Miasta i Gminy Lesko. Umożliwia to dalsze prace nad miejscowym planem zagospodarowania przestrzennego „Lesko 9”, czyli dokumentem otwierającym drogę do realizacji parku rozrywki na terenach Woli Postołowej, o który od miesiąca zabiegały Polskie Koleje Linowe.

Większość gruntów objętych zmianą należy do Powiatu Leskiego i to starosta zwrócił się o zmiany w dokumencie. Jak argumentował, ich potencjał inwestycyjny pozostawał dotąd niewykorzystany mimo wcześniejszego przeznaczenia pod rekreację i turystykę. Projekt został uzgodniony m.in. z Wodami Polskimi oraz jest zgodny ze wszystkimi obowiązującymi przepisami i z ustawą o planowaniu i zagospodarowaniu przestrzennym.



▲ Zakole Sanu w którym PKL planuje postawić park rozrywki to grunty należące do powiatu leskiego

Zebrano uwagi mieszkańców

Decyzja Rady poprzedzona została długim, wieloetapowym procesem planistycznym, który rozpoczął się już w lipcu 2023 roku. Dokument przeszedł przez szereg uzgodnień, opiniowania oraz dwukrotne wyłożenie do publicznego wglądu, w trakcie którego zorganizowano otwarte dyskusje i zbierano uwagi mieszkańców. Część z nich została uwzględniona w ostatecznej wersji Studium, co świadczy o realnym wpływie społeczności lokalnej na kształtowanie przestrzeni.

Za uchwałą głosowało dziesięciu radnych, czterech było przeciw, przy jednym nieobecnych. Burmistrz Miasta i Gminy Lesko Adam Snarski podkreśla, że inwestycja ma kluczowe znaczenie dla przyszłości całego regionu. Nie można

dalej opierać lokalnej gospodarki wyłącznie na drobnych usługach czy sezonowej turystyce.

– Rozwój usług, jakie niesie ze sobą park rozrywki, to szansa na dywersyfikację, większą odporność na wahania koniunktury oraz stworzenie nowych miejsc pracy. Tereny w tzw. Woli Postołowej, dotychczas porośnięte dziką zieleńią i nieużytkowane, mogą zostać w końcu uporządkowane i zagospodarowane w sposób funkcjonalny i estetyczny, łączący przyrodę z nowoczesną infrastrukturą – argumentuje Adam Snarski.

Władze podkreślają, że zagospodarowanie tych obszarów w sposób usługowy nie oznacza ich zniszczenia a pozwoli na kontrolowaną, ekologiczną formę rozwoju, która lepiej chroni zasoby wodne i glebowe niż obecny stan dzikiego porzucenia.

Szansa na rozwój i miejsca pracy

Ważnym elementem argumentacji zwolenników inwestycji było również zatrzymanie młodych ludzi w gminie. W opinii radnych, którzy swój głos w tej sprawie wyrazili w większości podczas prac komisji – młodzi mieszkańcy mają większe szanse na pozostanie w Lesku, jeśli będą mogli znaleźć tu zatrudnienie, rozpocząć działalność gospodarczą czy zainwestować w rozwój osobisty.

Tego typu projekt to także szansa dla osób zagrożonych wykluczeniem społecznym – nowe miejsca pracy i usługi mogą stać się impulsem dla rozwoju lokalnej przedsiębiorczości i promocji produktów regionalnych.

Wielu radnych zaznaczało, że Lesko musi na nowo zdefiniować swoją pozycję na mapie regionu – nie

jako przystanek w drodze w Bieszczady, ale jako pełnoprawny ośrodek z nowoczesnym zapleczem turystyczno-rekreacyjnym i ofertą dla mieszkańców.

Protesty i sprzeciw mieszkańców

Nie wszyscy jednak podzielali ten entuzjazm. Najgłośniejszy sprzeciw wyrazili mieszkańcy ulicy Podgórskiej i Wolańskiej oraz Huzel – terenów sąsiadujących z obszarem planowanej inwestycji. W czasie sesji wskazywano na niejasności proceduralne, m.in. brak jednoznacznej informacji, kto zainicjował pomysł utworzenia parku rozrywki. Obawy budziła także możliwość utraty zysków z ruchu turystycznego, z wynajmowania kwater i pokoi, na rzecz sąsiednich gmin a nie Leska. Gminy te już dziś promują się jako główne kierunki wypoczynkowe w Bieszczadach. Pojawiły się też głosy, że projekt może promować interesy przyjezdnych kosztem lokalnej społeczności.

Obwodnica i park rozrywki są powiązane

W imieniu mieszkańców wypowiedział się m.in. członek komitetu Razem dla przemysłowej obwodnicy Leska Przemysław Lasek. Przypomniał, że plan budowy obwodnicy w zakolu Sanu jest ściśle związany z budową parku rozrywki w tej okolicy, a mieszkańcy od trzech lat protestują przeciwko tym inwestycjom. Jak mówił ludzie do tej pory nie wiedzą kto jest pomysłodawcą ich lokalizacji w tej okolicy.

– Dla nas zostanie hałas, smród i zanieczyszczenia. Okolice nie będą się nadawać do funkcjonowania – mówił w swoim przemówieniu.

Czytaj dalej na str. 5

OD BURMISTRZA

Szanowni Czytelnicy!

➤ ADAM SNARSKI

BURMISTRZ MIASTA I GMINY LESKO



Z wielką satysfakcją i poczuciem wspólnego sukcesu pragnę poinformować, że Urząd Miasta i Gminy Lesko po raz kolejny został uhonorowany prestiżowym certyfikatem „Przyjazny Urząd 2025”, przyznawanym przez Kapitułę Ogólnopolskiego Konkursu organizowanego przez Europejskie Centrum Badań nad Jakością. W tegorocznej, jubileuszowej X edycji konkursu nasz urząd osiągnął imponujący wynik 85 punktów na 90 możliwych. Oceniany był przez trzech niezależnych ekspertów z specjalizujących się naukowo oraz zawodowo w problematyce zarządzania jakością.

To wyróżnienie ma dla nas szczególną wartość. Jest ono potwierdzeniem, że Lesko buduje administrację nowoczesną, skuteczną i przede wszystkim bliską ludziom. Budujemy urząd, który jest nie tylko miejscem realizacji zadań publicznych, ale przestrzenią dialogu, otwartości i realnego wpływu mieszkańców na sprawy lokalne.

Ogromną radością jest także przyznanie nam zaszczytnego tytułu „Civis Amicus”, który otrzymują instytucje szczególnie dbające o standardy komunikacji i relacje z lokalną społecznością. To potwierdzenie, że jako urząd potrafimy rozmawiać, słuchać i działać wspólnie – z empatią, szacunkiem i w duchu służby publicznej.

Za tymi sukcesami stoją ludzie, zespół urzędników, którzy każdego dnia z pełnym zaangażowaniem, odpowiedzialnością i profesjonalizmem wykonują swoją pracę. Pracownicy Urzędu Miasta i Gminy Lesko to osoby, które rozumieją, że każdy mieszkaniec potrzebuje być wysłuchany, a każda jego sprawa potraktowana z należytą uwagą. Natomiast na każde niedociągnięcie pracownicze, zwłaszcza te dotyczące pierwszego kontaktu z mieszkańcami reagujemy natychmiast i stanowczo. Dlatego serdecznie dziękuję za nieustanne dążenie do doskonałości, za gotowość do zmian i otwartość na innowacyjne rozwiązania.

Dziękuję Państwu za wiele uwag, sugestii i rozmów, dzięki którym wiemy, w którym kierunku rozwijać samorząd, by był jeszcze bardziej przyjazny dla petentów.

Ale dzisiejsze Lesko to nie tylko sprawna administracja – to przede wszystkim aktywni obywatele, którzy chcą mieć realny wpływ

na kierunek rozwoju naszej gminy. Dlatego z ogromnym uznaniem i wdzięcznością zwracam się do Rady Miejskiej w Lesku, która przychyliła się w głosowaniu do powołania dwóch ważnych organów doradczych: Gminnej Rady Seniorów oraz Młodzieżowej Rady Miejskiej.

To niezwykle istotny krok w stronę budowania społeczeństwa obywatelskiego, które opiera się na międzypokoleniowym dialogu, wzajemnym zrozumieniu i odpowiedzialności za wspólne dobro, a o których ważności, powtarzałem od początków swojej pierwszej kadencji.

Rada Seniorów stanie się głosem doświadczenia, mądrości i troski o zrównoważony rozwój – tak potrzebnej w dynamicznie zmieniającej się rzeczywistości. Młodzieżowa Rada natomiast wniesie świeże spojrzenie, energię oraz inicjatywę, które pozwolą lepiej odpowiadać na potrzeby młodego pokolenia.

Obie rady będą pełniły funkcję doradczą i inicjatywną, wspierając organy gminy w podejmowaniu decyzji ważnych dla wszystkich grup społecznych. Jestem głęboko przekonany, że ich powołanie stanie się impulsem do jeszcze bliższej, bardziej partnerskiej współpracy pomiędzy samorządem a mieszkańcami, współpracy opartej na wzajemnym szacunku, zaufaniu i wspólnej odpowiedzialności za przyszłość Leska i sołectw.

Wyróżnienia, które otrzymujemy i inicjatywy, które podejmujemy, są dowodem na to, że konsekwentnie mierzymy w stronę gminy nowoczesnej, zrównoważonej i społecznie odpowiedzialnej.

Dziękuję wszystkim mieszkańcom za zaufanie, którym nas obdarzacie.

Zapewniam, że pracujemy nie tylko dla Was – ale przede wszystkim z Wami. Tylko razem możemy budować Lesko, które jest silne swoją różnorodnością, mądre doświadczeniem i odważne w sięganiu po przyszłość.

ŻYCZENIA

Z okazji Dnia Edukacji Narodowej Podziękowania dla nauczycieli i pracowników oświaty

Z okazji Dnia Edukacji Narodowej składam wszystkim nauczycielom, dyrektorom oraz pracownikom oświaty najserdeczniejsze podziękowania za codzienny trud, oddanie i serce wkładane w wychowanie oraz kształcenie młodego pokolenia mieszkańców naszej gminy.

Państwa praca to nie tylko zawód, ale prawdziwe powołanie – wymagające cierpliwości, wrażliwości i wiary w drugiego

człowieka. Dzięki Waszemu zaangażowaniu szkoły w Lesku są miejscem nauki, rozwoju i wzajemnego szacunku.

Dziękuję za to, że każdego dnia inspirujecie i motywujecie uczniów do odkrywania świata, a dyrektorom i pracownikom administracji – za odpowiedzialność i troskę o jak najlepsze funkcjonowanie placówek.

Zapewniam, że edukacja pozostaje jednym z priorytetów Gminy

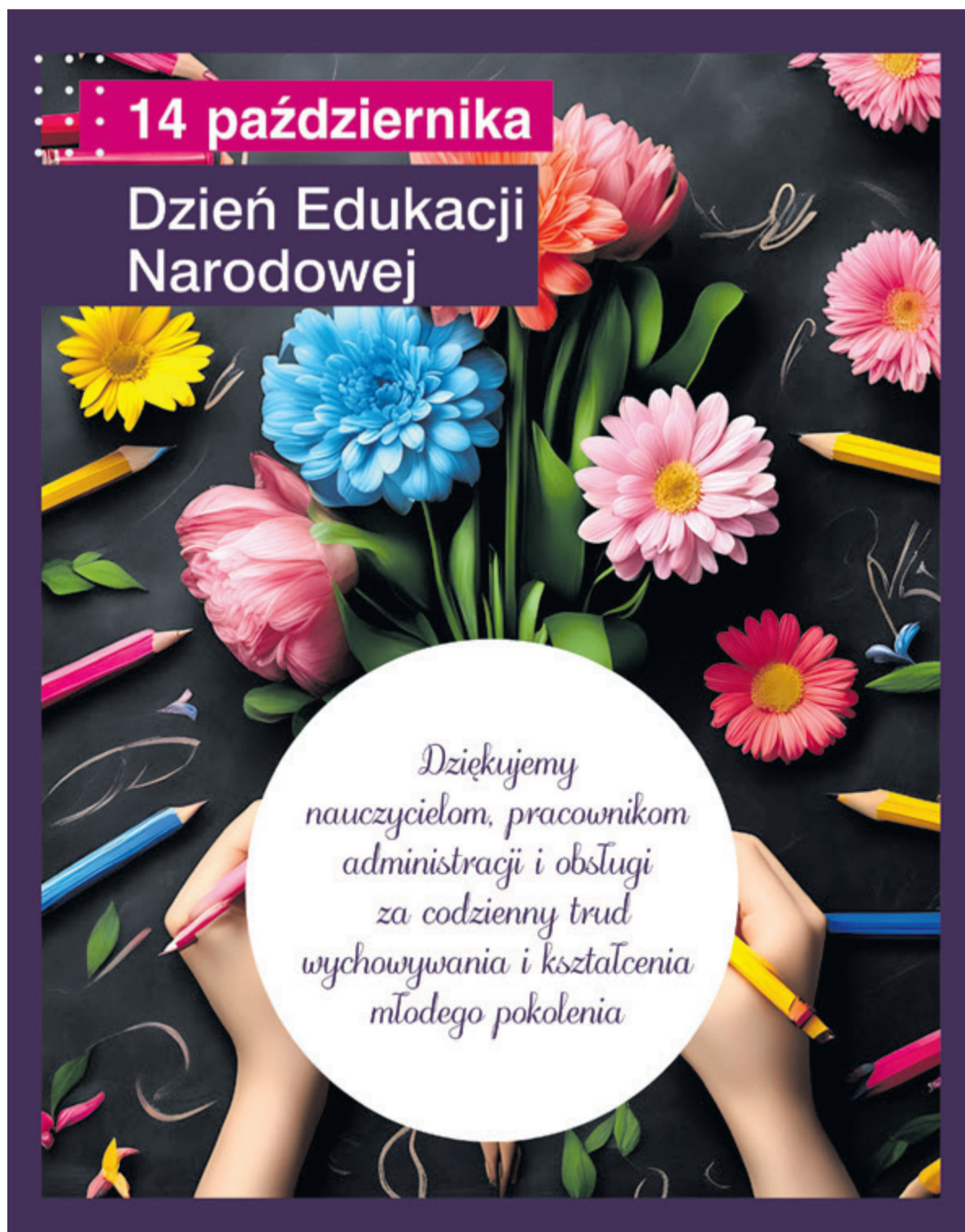
Lesko – będziemy nadal wspierać szkoły i przedszkola, aby tworzyć jak najlepsze warunki do nauki, pracy i rozwoju.

Życzę Państwu zdrowia, spokoju, satysfakcji z pracy i niegasnącej pasji, która każdego dnia dodaje skrzydeł młodym mieszkańcom naszej gminy.

Z wyrazami szacunku

➤ ADAM SNARSKI

BURMISTRZ MIASTA I GMINY LESKO



INFORMACJE

Masz firmę? Podpisz umowę na wywóz śmieci

► TEKST: DAWID LIPKA

Prowadzisz sklep, warsztat, biuro, lokal usługowy lub inny biznes w Gminie Lesko? A może masz nieruchomość, w której część to mieszkanie, a część to działalność gospodarcza?

W takim przypadku obowiązuje cię ważny wymóg prawny – zawarcie umowy na odbiór odpadów komunalnych z firmą posiadającą wpis do Rejestru działalności regulowanej.

Dlaczego to istotne?

Zgodnie z ustawą o utrzymaniu czystości i porządku w gminach każdy podmiot prowadzący działalność gospodarczą, jeśli w jej wyniku powstają odpady komunalne, ma obowiązek podpisania indywidualnej umowy na ich odbiór. Przedsiębiorcy nie korzystają więc z gminnego systemu zbierania odpadów, który obejmuje wyłącznie nieruchomości zamieszkałe. Oznacza to, że gmina nie odbiera śmieci wytwarzanych przez firmy, a odpowiedzialność za ich zagospodarowanie spoczywa na właścicielach działalności.

Kiedy jest wyjątek?

Wyjątkiem od tej zasady jest sytuacja, gdy w części mieszkalnej prowadzi się jedynie działalność biurową, niewytwarzającą dodatkowych odpadów poza tymi powstającymi w gospodarstwie domowym. Wówczas przedsiębiorca może rozliczać się w ramach opłaty za odpady komunalne dotyczącej lokalu mieszkalnego. Jeśli jednak nieruchomość ma charakter mieszany – z jednej strony pełni funkcję mieszkalną, a z drugiej użytkową – właściciel zobowiązany jest do opłacania gminie części mieszkalnej oraz podpisania odrębnej umowy na odbiór odpadów powstających w ramach działalności. W przypadku wynajmu lokalu użytkowego obowiązek zawarcia umowy spoczywa zazwyczaj na najemcy, chyba że strony ustaliły inaczej w umowie najmu.

Jak powinna wyglądać umowa i kto ją może świadczyć?

Umowa na odbiór odpadów musi być zawarta z przedsiębiorstwem wpisanym do Rejestru działalności

LESKO

Prowadzisz działalność gospodarczą na terenie Gminy Lesko – podpisz indywidualną umowę na odbiór odpadów komunalnych. To Twój obowiązek!

! Pamiętaj! Przedsiębiorcom nie posiadającym umowy na odbieranie odpadów komunalnych z odpowiednią firmą grozi kara grzywny

Masz pytania? Zadzwoń: 13 469 80 01 wew. 63

regulowanej prowadzonego przez Burmistrza Miasta i Gminy Lesko. Tylko takie firmy mają prawo odbierać odpady od podmiotów gospodarczych. Dokument powinien obejmować wszystkie wymagane prawem frakcje, czyli papier, szkło, metale i tworzywa sztuczne, bioodpady oraz odpady zmieszane, a odbiór musi być realizowany zgodnie z regulaminem selektywnej zbiórki odpadów obowiązującym w gminie. Należy też pamiętać, że gmina oraz odpowiednie służby mają prawo kontrolować zarówno zawarte umowy, jak i dowody dokonywanych płatności.

Co grozi za niedopełnienie obowiązku?

Brak zawartej umowy to ryzyko nałożenia mandatu i konsekwencji administracyjnych. Wójt, burmistrz lub prezydent może w takiej sytuacji wydać decyzję nakazującą podpisanie umowy, a w razie dalszego uchylania się od obowiązku gmina może sama określić wysokość opłaty. Nie warto więc zwlekać, bo konsekwencje finansowe mogą być znacznie wyższe niż koszt regularnego i zgodnego z prawem odbioru odpadów.

Dlaczego to nie tylko obowiązek, ale i korzyść?

Przestrzeganie przepisów to nie tylko uniknięcie kary, lecz także gwarancja porządku i bezpieczeństwa. Podpisując umowę z legalnie działającą firmą, przedsiębiorca ma pewność, że odpady będą zagospodarowane zgodnie z prawem i zasadami ochrony środowiska. Dzięki temu cały proces staje się przewidywalny i uporządkowany, a firma działa w pełni legalnie, budując swój wizerunek jako podmiotu odpowiedzialnego.

Co powinni zrobić przedsiębiorcy w Lesku?

Każdy prowadzący działalność powinien sprawdzić, czy posiada aktualną umowę na odbiór odpadów i czy firma wywozowa figuruje w rejestrze prowadzonym przez gminę. Jeśli nie – należy niezwłocznie zawrzeć umowę i przechowywać jej kopię wraz z dowodami płatności, które mogą zostać skontrolowane. To obowiązek, który warto potraktować poważnie, bo dotyczy nie tylko prawa, lecz także naszego wspólnego otoczenia i czystości w gminie.

INFORMACJE

670 tysięcy złotych na bezpieczeństwo mieszkańców Gminy Lesko



▲ Gmina przygotowuje się do zakupu mobilnych agregatów prądotwórczych

► TEKST: DAWID LIPKA
ZDJĘCIE: HORUS-ENERGIA.PL

Gmina Lesko otrzymała znaczące wsparcie finansowe z budżetu państwa. Wojewoda Podkarpacki przyznał samorządowi dotację w wysokości 670 tysięcy złotych w ramach Programu Ochrony Ludności i Obrony Cywilnej.

To 80 procent całkowitej kwoty, jaka zostanie przeznaczona na zakup sprzętu niezbędnego w sytuacjach kryzysowych.

Do końca tego roku Lesko wzbogaci się o:

- dwa mobilne agregaty prądotwórcze o mocy 70 i 130 kW,
- dwie cysterny-przyczepy do transportu wody pitnej (każda o pojemności 5 tys. litrów),

► ciągnik, który będzie wykorzystywany do transportu sprzętu i działań ratunkowych.

Nowe wyposażenie ma zapewnić mieszkańcom dostęp do podstawowych zasobów – wody i energii – w przypadku awarii, przerw w dostawach prądu czy innych zagrożeń losowych. To właśnie te elementy infrastruktury krytycznej stanowią fundament bezpieczeństwa i sprawnego reagowania w trudnych sytuacjach.

– Dzięki tej inwestycji wzmacniamy odporność gminy na różnego rodzaju kryzysy. To realne wsparcie, które w razie potrzeby przełoży się na spokój i poczucie bezpieczeństwa mieszkańców – zaznacza Adam Snarski, burmistrz Leska.

Na tym jednak nie koniec. Gmina czeka jeszcze na możliwość podpisania umowy dotyczącej wydatków bieżących. W jej ramach zaplanowano zakup specjalistycznych ubrań i obuwia dla jednostek Ochotniczej Straży Pożarnej działających na terenie gminy.

LESKO

670 000 złotych
dotacji dla Gminy Lesko

Z PROGRAMU OCHRONY LUDNOŚCI I OBRONY CYWILNEJ

Zadanie pn. „Zabezpieczenie podstawowych potrzeb ludności Miasta i Gminy Lesko w sytuacjach kryzysowych”

NAGRODY

► TEKST: GRAŻYNA KAZNOWSKA
ZDJĘCIE: ARCHIWUM UMIG LESKO

Urząd Miasta i Gminy Lesko po raz kolejny udowodnił, że nowoczesna administracja może być jednocześnie skuteczna, otwarta i bliska mieszkańcom.

Podczas uroczystej gali, która odbyła się 22 września 2025 roku w Pałacu Staszica w Warszawie, kapituła konkursu organizowanego przez Europejskie Centrum Badań nad Jakością przyznała leskiemu urzędowi prestiżowy certyfikat „Przyjazny Urząd 2025”. To wyjątkowe wyróżnienie trafiło do Leska już kolejny raz, potwierdzając utrzymujący się na bardzo wysokim poziomie standard obsługi mieszkańców oraz jakość zarządzania administracją publiczną.

W tegorocznej, jubileuszowej, dziesiątej edycji ogólnopolskiego konkursu, Urząd Miasta i Gminy Lesko zdobył imponującą ocenę 85 na 90 możliwych punktów, przyznanych przez trzech niezależnych ekspertów – specjalizujących się naukowo lub zawodowo w problematyce administracji publicznej i zarządzania jakością. Tak wysoki wynik nie pozostawia wątpliwości, że leska administracja jest wzorem dla innych jednostek samorządowych w całym kraju.

„Przyjazny Urząd 2025”

Urząd Miasta i Gminy Lesko ponownie z prestiżowym tytułem!

Na sukces ten zapracowali przede wszystkim władze samorządowe oraz zaangażowani, kompetentni i pełni empatii pracownicy urzędu, którzy każdego dnia z najwyższą starannością wykonują swoje obowiązki. Ich profesjonalizm, sumiennosc oraz gotowosc do wprowadzania nowatorskich rozwiązań organizacyjnych sprawiają, że mieszkańcy Leska mogą liczyć nie tylko na sprawną obsługę, ale i na realne wsparcie w rozwiązywaniu codziennych spraw. Otwartość, szacunek wobec obywateli i trafne rozpoznawanie ich potrzeb stały się trwałym fundamentem funkcjonowania tej instytucji.

Nie bez znaczenia pozostaje również wysiłek włożony przez władze miasta w budowanie urzędu nowoczesnego, transparentnego i w pełni zorientowanego na dialog z mieszkańcami. Dzięki temu leski urząd nie tylko odpowiada na oczekiwania społeczności lokalnej, ale także sam aktywnie wychodzi naprzeciw ich potrzebom, wzmacniając zaufanie obywateli do instytucji publicznych.

Dodatkowym powodem do dumy jest fakt, że Urząd Miasta i Gminy

Lesko otrzymał również Wyjątkowe Wyróżnienie „Civis Amicus”, przyznawane wyłącznie instytucjom, które osiągnęły ponadprzeciętne rezultaty w budowaniu wysokiej kultury obsługi klienta, komunikacji oraz relacji z lokalnymi interesariuszami. To szczególne uhonorowanie podkreśla, że leski urząd nie tylko spełnia formalne standardy, ale w wielu aspektach je wyprzedza, wyznaczając nowe kierunki dla administracji przyjaznej obywatelom.

Przyznany certyfikat obowiązuje przez rok, dlatego dla Urzędu Miasta i Gminy Lesko to nie tylko nagroda, ale przede wszystkim motywacja do dalszego rozwoju, udoskonalania procesów i pogłębiania relacji z mieszkańcami – bo to właśnie człowiek, obywatel, lokalna społeczność są i zawsze będą w centrum uwagi tej administracji.

Wyróżnienia w imieniu Burmistrza Adama Snarskiego odebrali w Warszawie przedstawiciele Urzędu Miasta i Gminy Lesko – Ewa Bończak z Kancelarii Burmistrza, Diana Leicht z Wydziału Finansowego oraz Dawid Lipka z Wydziału Promocji.



INWESTYCJE

Nowa droga do gruntów w Dziurdziowie

► TEKST I ZDJĘCIA: DAWID LIPKA

Gmina Lesko zakończyła znaczącą inwestycję w sołectwie Dziurdziów – modernizację drogi dojazdowej do gruntów rolnych na odcinku 682 metrów. Na realizację tego przedsięwzięcia przeznaczono 173 906,55 zł, z czego aż 140 000 zł pochodzi z dotacji Urzędu Marszałkowskiego Województwa Podkarpackiego w ramach wsparcia przebudowy dróg do gruntów rolnych.



dojazd oznacza także lepsze warunki dla sprzętu rolno-leśnego oraz bezpieczeństwo ruchu – szczególnie w trudnych warunkach pogodowych.

Inwestycja w Dziurdziowie jest kolejną, którą Gmina Lesko realizuje na drogach rolnych na przestrzeni ostatnich lat. Samorząd systematycznie stara się pozyskiwać środki zewnętrzne na remonty i przebudowy, ponieważ mają one kluczowe znaczenie dla lokalnych społeczności. Pozwalają nie tylko usprawnić transport płodów rolnych i surowców leśnych, ale też podnoszą jakość infrastruktury wiejskiej i mają wpływ na rozwój całej gminy.

Zakres robót obejmował m.in. czyszczenie rowów, mechaniczne profilowanie i zagęszczanie podłoża pod warstwy konstrukcyjne nawierzchni, ułożenie podbudowy z kruszywa naturalnego i łamanego, warstw tłuczni kamiennego oraz mieszanki mineralno-bitumicznej grysowej. Dodatkowo wykonano zjazdy i pobocza.

Dzięki remontowi poprawi się przede wszystkim dostępność do gromadzkich terenów leśnych, z których zarówno samorząd, jak i mieszkańcy pozyskują drewno. Ułatwiony

INWESTYCJE

Nowa jakość na ulicy Grunwaldzkiej w Lesku

► TEKST I ZDJĘCIA: DAWID LIPKA

Ulica Grunwaldzka w Lesku zyskała nowy wygląd. Od połowy września trwały tu intensywne prace remontowe, które właśnie dobiegły końca. Inwestycja o wartości 194 620,74 zł została zrealizowana z udziałem środków z Rządowego Funduszu Rozwoju Dróg – Gmina Lesko pozyskała dofinansowanie w wysokości 145 000 zł, natomiast pozostałą kwotę pokryto z budżetu samorządu.

Wykonawcą robót było Przedsiębiorstwo Robót Drogowych i Mostowych z Sanoka, które od lat realizuje inwestycje drogowe w regionie. Zakres prac objął frezowanie istniejącej nawierzchni jezdni i położenie nowej warstwy ścieralnej na długości 162 metrów. Przebudowano także skrzyżowania i zjazdy, a po prawej stronie ulicy powstał nowy chodnik



z opaskami betonowymi na całej długości drogi. W ramach inwestycji wymieniono również oznakowanie, dostosowując je do aktualnych przepisów i nowej organizacji ruchu.

Nowa nawierzchnia, chodnik i lepsza organizacja ruchu to nie tylko inwestycja w estetykę miasta, ale przede wszystkim w funkcjonalność ulicy, a tym samym w jakość życia mieszkańców. Dzięki takim działaniom miasto staje się miejscem coraz bardziej przyjaznym i bezpiecznym dla wszystkich użytkowników dróg.



Z RADY MIEJSKIEJ

Zmiany w studium **uchwalone**

Ciąg dalszy ze str. 1

► TEKST: GRAŻYNA KAZNOWSKA
ZDJĘCIA: DAWID LIPKA

Dariusz Grudniak, również członek komitetu, podkreślał, że obie inwestycje, czyli obwodnica i park są od siebie zależne, a całą winę za ten pomysł ponosi park rozrywki.

– PKL, czyli inwestor postawił jasne warunki – albo będzie droga albo nie będzie inwestycji – mówił.

Dodał też, że niejasności były już na etapie tworzenia wniosku na dofinansowanie na budowę obwodnicy, gdzie nie umieszczono m.in. żadnych budynków mieszkalnych, a znalazły się tam rzeczy, których w ogóle nie ma – jak łądowisko czy nieczynny wyciąg narciarski.

– Nagle złożony w ostatnim dniu wniosek otrzymuje 100 mln dofinansowania, bo droga jest potrzebna do budowy parku rozrywki. Dlaczego – bo jest to spółka skarbu państwa – argumentował.

Przypomniał, że urzędnicy z Rzeszowa lekceważyli argumenty mieszkańców, zwracających uwagę na powiązanie tych inwestycji. Dodał, że nastawienie się tylko na zysk – jak to robi PKL, pokazuje tylko to, że liczą się tylko finanse a nie czynnik ludzki – nie mieszkańcy.

– Nie wpłynie to pozytywnie na rozwój miasta i okolicy, korporacja bierze wszystko – tam będą sklepy, hotele, baseny, restauracje – wyliczał.

Hałas, wzmożony ruch, zniszczone łąwiska

Wędkarze oraz mieszkańcy martwili się też o zniszczenie łąwisk ryb w Sanie, hałas, wzmożony ruch i codzienne uciążliwości życia w pobliżu obiektu masowej rozrywki. Kilka osób, które niedawno zakupiły działki z zamiarem budowy domów, obawia się teraz, że inwestycja odbierze im szansę na spokojne zamieszkanie w tym rejonie. Inni mieszkańcy Huzel już teraz zapowiadają, że rozważają sprzedaż swoich domów, jeśli projekt zostanie zrealizowany.

Radny Adam Kendryna, sołtys Huzel stanowczo podkreślił, że nie zgadza się na powstanie tej inwestycji, tak jak mieszkańcy jego sołectwa. Dodał, że Rada nie powinna brać odpowiedzialności za decyzję, która została podjęta w urzędzie marszałkowskim.

Gmina miała obowiązek

Odpowiedział mu Wiceprzewodniczący Rady Piotr Bąk, który mówił, że to są sprawy samorządowe i nie ma co mieszać w to „wielkiej polityki”.

– Na poziomie rady gminy zmieniamy tylko studium zagospodarowania terenu. To pan starosta będzie głównym koordynatorem tej inwestycji. Gmina miała obowiązek to zrobić więc to wykonała – podkreślał.

– Wiem, że większość zgłasza, że mam nadzieję ze mieszkańcy swoją determinacją doprowadzą



▲ Mieszkańcy gminy podczas sesji wyrazili swój sprzeciw wobec planowanej przez Polskie Koleje Linowe inwestycji



▲ Burmistrz Leska Adam Snarski przekonywał, że park rozrywki, to szansa na dywersyfikację, większą odporność na wahania koniunktury oraz stworzenie nowych miejsc pracy

do tego, że ta obwodnica nie powstanie – mówił ad vocem radny Kendryna.

Rada nie wydaje pozwolenia na budowę

Przewodniczący Rady Miejskiej w Lesku Grzegorz Brajewski przypominał, że przyjęcie zmiany studium nie jest równoznaczne z wydaniem pozwolenia na budowę, bo do tego będzie potrzebny jeszcze szereg innych decyzji i pozwoleń.

– Park rozrywki to impuls rozwojowy dla naszego regionu, ale każdy ma prawo mieć swoje zdanie – przekonywał.

Ryszard Otta radny Klubu Prawa i Sprawiedliwości zwrócił się natomiast do wędkarzy, których odesłał na swój teren. – Może nie będziecie decydować jak chcemy żyć. Zajmijcie się swoim podwórkiem – mówił.

Zgromadzeni na sali sesyjnej mieszkańcy na wypowiedzi radnych reagowali bardzo emocjonalnie. Sytuację próbował uspokoić przewodniczący Brajewski, który przypominał, że Radę Miejską obowiązuje statut i działa według ustalonych zasad.

Radna Joanna Scelina-Brzezińska zabierając głos stwierdziła, że proces planistyczny był jawny, transparentny i zgodny z obowiązującymi przepisami. Zwróciła też uwagę, że uchwała nie oznacza automatycznej budowy parku rozrywki, lecz dopiero umożliwia przygotowanie bardziej szczegółowego planu miejscowego, w którym zostaną określone konkretne zasady zagospodarowania, z uwzględnieniem ochrony przyrody, komfortu mieszkańców i interesów inwestora i nikt nie zabiera mieszkańcom możliwości dalszego wypowiedziania się w tej kwestii.

Samorząd zapewnił również, że na dalszych etapach nie zabraknie konsultacji i możliwości udziału społecznego, a Rada Miejska w Lesku ostatecznie zgodziła się na przyjęcie zmian w Studium zagospodarowania przestrzennego.

Wprowadzono wiele zmian

Zmienione zapisy Studium wprowadzają między innymi funkcje usługowe na działkach dotąd niezagospodarowanych, teren zieleni urządzonej wzdłuż koryta rzeki San, a także obszary ochrony wód, lasów i infrastruktury technicznej. W toku prac zredukowano wysokość możliwej zabudowy, zmniejszono liczbę dominant architektonicznych oraz dostosowano wskaźniki intensywności zabudowy do oczekiwań społecznych. Wszystkie instytucje wymagane prawem – w tym Wody Polskie, RDOŚ i Zarząd Województwa – pozytywnie zaopiniowały dokument.

Decyzja o przyjęciu Zmiany nr 4 Studium uwarunkowań i kierunków zagospodarowania przestrzennego Miasta i Gminy Lesko to początek nowego etapu w historii tej części Bieszczadów. Przed władzami stoją kolejne wyzwania – w tym przygotowanie i uchwalenie miejscowego planu „Lesko 9”, szczegółowe rozmowy z inwestorem, projektowanie infrastruktury oraz dalsze uzgodnienia z mieszkańcami.

Choć emocje są duże, a opinie podzielone, jedno jest pewne: to moment, w którym Lesko podejmuje odważną próbę kształtowania swojej przyszłości – nie tylko jako gmina o pięknym położeniu, ale też jako miejsce, które oferuje perspektywę na rozwój, pracę i życie.

OGŁOSZENIE

MICHAEL PARKER
KOCHLIWY
AMBASADOR

15 LISTOPADA GODZ. 18:00

MUZYKA I WOKAL: JERZY KRUPA
REŻYSERIA: GRAŻYNA KAZNOWSKA
INSPICJENTKA: AGA SYKAŁA-KULIK

WYSTĘPUJĄ:
KATARZYNA DUDZIŃSKA, JUSTYNA BUCABA, JUSTYNA PODOLAK, KATARZYNA ROMAN, KATARZYNA SĘDEJMIK, HARIUSZ BIAŁEK, PRZEMISŁAW GOŁĄBIEWSKI, ZYGMUNT BRASÓWSKI, KAROL SZFRANCER

CHOREOGRAFIA: ANNA KOWALSKA-DUDZIK

BILETY DOSTĘPNE W KASIE BDK
LUB ONLINE: BDK.SYSTEMBILETOWY.PL

BILETY 50 Zł | 40 Zł

OGŁOSZENIE

TELEFONY ALARMOWE	GDZIE SZUKAĆ WSPARCIA
112 numer alarmowy (jeśli nie możesz zadzwonić, wezwij pomoc, korzystając z aplikacji Alarm 112)	800 70 22 22 centrum wsparcia dla osób dorosłych w kryzysie psychicznym
999 pogotowie ratunkowe	116 123 telefon zaufania dla dorosłych
998 straż pożarna	116 111 telefon zaufania dla dzieci i młodzieży
997 policja	800 12 12 12 dziecięcy telefon zaufania Rzecznika Praw Dziecka
994 pogotowie wodno-kanalizacyjne	
993 pogotowie ciepłownicze	
992 pogotowie gazownicze	
991 pogotowie energetyczne	
987 wojewódzkie centrum zarządzania kryzysowego	
986 straż miejska	

Jak wezwać pomoc

- Dzwonić z bezpiecznego miejsca. Mów spokojnie i wyraźnie.
- Podaj dokładny adres. Jeśli go nie znasz, opisz charakterystyczne elementy krajobrazu.
- Wyjaśnij, co się stało i czy zagrożone jest życie, zdrowie lub mienie.
- Poczekaj, aż operator potwierdzi przyjęcie zgłoszenia. Nie rozłączaj się pierwszy.

KULTURA

„Odkryj w sobie
Małego Księcia”

Nowy projekt biblioteki w Lesku ruszył z początkiem października

► TEKST: BEATA NOSEK

Z dniem 1 października Powiatowa i Miejska Biblioteka Publiczna w Lesku rozpoczęła realizację projektu pod nazwą „Odkryj w sobie Małego Księcia”, który otrzymał dofinansowanie w wysokości 55 800,00 zł w ramach programu Kulturalny Orlen.



Warto podkreślić, że do programu zgłoszono aż 2800 wniosków z całej Polski, z czego zakwalifikowano jedynie 185 – wśród nich znalazła się właśnie inicjatywa leskiej biblioteki.

W projekcie uczestniczyć będzie grupa dzieci w wieku 7–13 lat z miejscowości Manasterzec i Bezmiechowa. Zajęcia będą odbywać się w filii bibliotecznej w Bezmiechowej Dolnej. Program przewiduje cykl warsztatów teatralnych i plastycznych, podczas których uczestnicy – przy wsparciu instruktorów – przygotowują spektakl „Mały Książę”. Dodatkowymi atrakcjami

będą: wyjazd do Teatru Maski w Rzeszowie oraz spotkanie z wyjątkowym gościem – aktorem Arturem Barcisiem.

Zwieńczeniem całego przedsięwzięcia będzie uroczysta premiera przygotowanego spektaklu.

Biblioteka zachęca do śledzenia dalszych działań realizowanych w ramach projektu, który potrwa od października aż do czerwca. To wyjątkowa inicjatywa promująca kulturę, kreatywność i zaangażowanie młodych mieszkańców regionu.

DOFINANSOWANIA

Dofinansowanie dla Powiatowej i Miejskiej Biblioteki Publicznej w Lesku na zakup nowości wydawniczych w 2025 r.

► TEKST: MARIA PETKA-FUNDANICZ

Z radością informujemy, że nasza biblioteka otrzymała w październiku br. środki finansowe w kwocie 13 000 zł na zakup nowości książkowych w ramach zadania: „Dofinansowanie dla bibliotek publicznych na zakup nowości wydawniczych oraz usługi zdalnego dostępu do książek w formatach e-booków i/lub audiobooków i/ lub synchrobooków – Priorytet 1, Kierunek interwencji 1.1. w ramach NPRCz 2.0”.

Głównym celem Priorytetu, realizowanego w ramach Programu Wieloletniego Narodowego Programu Rozwoju Czytelnictwa w latach 2021–2025, jest zwiększenie atrakcyjności oferty bibliotek publicznych poprzez zwiększenie udziału nowości wydawniczych w zbiorach bibliotek, wzrost dostępności książek, ebooków, audiobooków. Operatorem Priorytetu Zakup i zdalny dostęp do nowości wydawniczych Narodowego Programu Rozwoju Czytelnictwa 2.0 na lata 2021–2025 – edycja 2025 jest Biblioteka Narodowa.

Dofinansowanie pochodzi ze środków finansowych Ministerstwa Kultury i Dziedzictwa Narodowego



DOFINANSOWANIA

Spotkanie z filmem i emocjami. Wrześniowy seans DKF w Lesku

► TEKST I ZDJĘCIE: BEATA RYCHLIKA-RAJCHEL

Wrzesień w Dyskusyjnym Klubie Filmowym upłynął pod znakiem silnych emocji i ważnych tematów. Jak co miesiąc, w środowe popołudnie klubowicze spotkali się w sali Bieszczadzkiego Domu Kultury w Lesku, aby wspólnie obejrzeć film i podyskutować o nim.

Tym razem członkowie DKF wybrali francuski dramat „Jeszcze nie koniec” (2017) w reżyserii Xaviera Legranda. Film ten już od pierwszych minut trzyma w napięciu i nie pozwala pozostać obojętnym. To opowieść o rodzinie po rozwodzie, w której walka o opiekę nad dzieckiem przeradza się w dramat psychologiczny i społeczny. Reżyser, debiutant w pełnym metrażu, z niezwykłą precyzją i realizmem pokazuje, jak cienka bywa granica między troską a kontrolą, miłością a przemocą.

Filmy wybieramy wspólnie

Po projekcji uczestnicy zgodnie przyznali, że wybór filmu był bardzo trafny. Członkowie klubu każdorazowo sami wybierają spośród kilku propozycji ten tytuł, który najbardziej ich zaintryguje.

BIBLIOTEKA POLECA

► TEKST: JADWIGA SĄSIĄDEK

ROMANS PALCE LIZAĆ
Kaspepke Grzegorz

— Ta książka to zabawna opowieść o miłosnych kłopotach trzech Felicianów: chłopca, ojca i dziadka. Tak, wszyscy noszą imię Felician. Najstarszy zakochuje się w swojej pani doktor i co rusz wymyśla



Podczas dyskusji po seansie nie zabrakło refleksji nad tematami przemocy domowej, bezradności systemu i społecznych stereotypów dotyczących roli ojca i matki w rodzinie.

Jak zauważyła jedna z klubowiczek: „To film, który zostaje w człowieku na długo po napisach końcowych”.

Po projekcji rozmowy trwały jeszcze długo. Warto w tym miejscu także zaznaczyć, że spotkania DKF stają się miejscem nie tylko filmowych analiz, ale też wymiany doświadczeń i poglądów. Właśnie to stanowi sedno klubu

– oglądamy, dyskutujemy, słuchamy siebie nawzajem.

Zapraszamy na kolejne spotkanie

Serdecznie zapraszamy wszystkich miłośników kina – zarówno tych, którzy regularnie odwiedzają nasz klub, jak i nowych uczestników, którzy chcieliby spędzić miły wieczór w towarzystwie ludzi z pasją.

Kolejne spotkanie odbędzie się jak zawsze w środę, o godz. 18:00 w Bieszczadzkiem Domu Kultury w Lesku.

różne dolegliwości, by móc się udać do niej na wizytę. Średni pokłócił się z żoną i obmyśla plan, jak sprawić, by wróciła. Najmłodszy Felek zakochuje się w koleżance z klasy. Niestety nie ma odwagi zaprosić ją na spotkanie. Wręcz odwrotnie, zaczyna jej unikać. Jak się zakończy perypetie miłosne Felicianów? Sprawdźcie. Gwarantuję, że świetnie się będziecie bawić przy tej lekturze. A przy okazji możecie również skorzystać z kilku kulinarnych przepisów podanych przez autora.

KONIBERKI
Szelegiewicz Weronika

— Autorka tej baśni dla dzieci jest nauczycielką i mamą, a nazwę małych stworzeń, które pojawiają się na kartach książki wymyśliła jej dziecko. Mamy tu opisaną małą spoteczność najmniejszych na świecie koników, które potrafią latać. Wiosną budzą się one z zimowego snu i powracają do domów znajdujących się w łąkowych kwiatkach. Jak pośród ludzi tak

i tu spotkamy różne charaktery. Znajdziemy odważnych, lojalnych, życzliwych, odpowiedzialnych, ale również ich przeciwieństwa. Z koniberkami przeżyjemy moc przygód: niebezpieczeństwa i chwile radości, ciekawe wyprawy i odczucia starszych. A najważniejsze, że dzięki tym wszystkim wydarzeniom dzieci uczą się odróżniać dobro od zła i mądrość od głupoty. To po prostu mądra i ciepła opowieść.



DOTACJE

Różowy Październik

Czas działać w Lesku: profilaktyka, wsparcie, rozmowa

► TEKST: EWA BOŃCZAK

Październik to miesiąc, w którym cały świat i my także – zwracamy szczególną uwagę na zdrowie kobiet.

Leska Rada Kobiet zaprosiła mieszkańców do Różowego Października: cyklu informacyjnego poświęconego profilaktyce raka piersi, promocji zdrowego stylu życia i wsparciu psychicznemu. To nie tylko kampania świadomościowa – to wezwanie do działania.

DLACZEGO TO WAŻNE?

Rak piersi pozostaje jednym z najczęściej rozpoznawanych nowotworów u kobiet w Polsce – wśród przyczyn zgonów nowotworowych u pań rak piersi zajmuje znaczące miejsce, a liczba diagnoz wciąż rośnie. Wczesne wykrycie choroby znacząco zwiększa szanse na skuteczne leczenie i przeżycie.

Badania pokazują, że uczestnictwo w regularnych programach przesiewowych (mammografia co 1–2 lata) może obniżyć umieralność z powodu raka piersi nawet o 25–30 procent. Narodowy Fundusz Zdrowia finansuje bezpłatne badania mammograficzne dla kobiet w wieku 45–74 lat – nie potrzeba skierowania, a badanie można wykonać w poradni stacjonarnej lub w mammobusie.

CO PROPONUJE LESKA RADA KOBIET?

Przez cały październik w mediach społecznościowych i lokalnych kanałach pojawiały się materiały edukacyjne dotyczące:

- znaczenia badań profilaktycznych i jak z nich skorzystać;
- prostych zmian w stylu życia, które obniżają ryzyko (aktywność



fizyczna, redukcja spożycia alkoholu, zdrowe odżywianie);

- troski o zdrowie psychiczne i sposobów radzenia sobie ze stresem;
- technik odnajdywania czasu dla siebie w natłoku obowiązków.

Na koniec miesiąca organizatorki zapowiadają spotkanie „przy kawie” – przestrzeń do rozmowy, wymiany doświadczeń i uzyskania praktycznych wskazówek. Patronat honorowy nad kampanią objął Burmistrz Miasta i Gminy Lesko, Adam Snarski.

JAK NIE POZOSTAĆ BIERNĄ OBSERWATORKĄ?

- 1. Sprawdź wiek i uprawnienia do bezpłatnej mammografii. Jeśli masz 45–74 lata, możesz wykonać mammografię w ramach programu NFZ co 2 lata – bez skierowania. Informacje i miejsca badania są dostępne na stronach programów profilaktycznych.
- 2. Skorzystaj z mammobusu, jeśli oferowany jest w okolicy.

To wygodna opcja dla mieszkanki mniejszych miejscowości.

- 3. Nie bagatelizuj niepokojących objawów. Guzek, zmiana kształtu piersi, wyciek z brodawki – każdy niepokój warto skonsultować z lekarzem.
- 4. Zadbaj o zdrowie psychiczne. Wsparcie psychologiczne i grupy wsparcia poprawiają jakość życia pacjentek onkologicznych i ich bliskich. W Polsce dostępne są organizacje pomocowe i fundacje wspierające pacjentki oraz ich rodziny.

LOKALNE WSPARCIE I KONTAKT

Leska Rada Kobiet zachęca do udziału w zaplanowanych działaniach i prosi o śledzenie profilu rady oraz mediów społecznościowych, gdzie będą publikowane terminy spotkań, materiały edukacyjne i informacje praktyczne. Organizatorzy zapewniają, że wydarzenia mają charakter otwarty – ważna jest rozmowa, wymiana doświadczeń i wzajemne wsparcie.

AKCJE

Nowoczesny i bezpieczny plac zabaw przy Żłobku Samorządowym w Lesku

► TEKST I ZDJĘCIA: DAWID LIPKA

Plac zabaw przy Żłobku Samorządowym w Lesku przechodzi właśnie gruntowną modernizację. Inwestycja realizowana jest dzięki dofinansowaniu w wysokości 154 200 zł, które Gmina Lesko otrzymała w ramach programu „Aktywne Place Zabaw” 2025.

Prace wykonuje lokalna firma Ringpol, a ich wartość wynosi 141 842,37 zł. Modernizacja obejmuje nie tylko odnowienie i przeniesienie istniejących urządzeń w bardziej funkcjonalny układ, ale także doposażenie placu w nowe, bezpieczne i atrakcyjne elementy zabawowe oraz miejsca wypoczynku.

W ramach projektu powstanie m.in. altanka, ławki z daszkiem, huśtawka z „bocianim gniazdem”, labirynt edukacyjny, drewniany samochód i statek, kuchnia błotna oraz sensoryczna ścieżka, wspierająca rozwój motoryczny dzieci. Całość uzupełni warzywniak edukacyjny oraz

nowe nasadzenia krzewów i pnączy, które stworzą zielony, przyjazny zakątek.

Dla większego komfortu maluchów zaplanowano także zacienienie części terenu przy pomocy żagli przeciwsłonecznych oraz przenośne ogrodzenie, pozwalające elastycznie wydzielać przestrzeń do różnych form zabawy.

– Inwestowanie w przestrzeń przyjazną dzieciom to inwestowanie w przyszłość naszej gminy. Chcemy, aby żłobek w Lesku był miejscem bezpiecznym, funkcjonalnym i inspirującym – takim, w którym najmłodsi mogą rozwijać się poprzez zabawę i kontakt z naturą. Nowoczesny plac zabaw to ważny krok w stronę podniesienia jakości opieki nad dziećmi i atrakcyjności całej placówki – podkreśla Burmistrz Miasta i Gminy Lesko.

Modernizacja placu zabaw to nie tylko projekt infrastrukturalny, ale przede wszystkim inwestycja w rozwój, bezpieczeństwo i radość najmłodszych mieszkańców Leska. Dzięki nowemu wyposażeniu i estetycznej przestrzeni żłobek stanie się jeszcze bardziej przyjaznym miejscem dla dzieci i rodziców.



OGŁOSZENIE

Burmistrz Miasta i Gminy Lesko zobowiązany ustawą z dnia 9 czerwca 2011 r. o wspieraniu rodziny i systemie pieczy zastępczej do realizacji zadań związanych ze wspieraniem rodziny, przeżywającej trudności w wypełnianiu funkcji opiekuńczo-wychowawczej, poszukuje kandydatów do pełnienia funkcji rodziny wspierającej.

Poszukujemy rodzin, które bezinteresownie chciałyby pomóc innym rodzinom z dziećmi w poszukiwaniu rozwiązań trudnych sytuacji.

Rodzina wspierająca współpracując z Miejsko – Gminnym Ośrodkiem Pomocy Społecznej w Lesku

Kandydaci do pełnienia funkcji rodziny wspierającej poszukiwani

z asystentem rodziny oraz pracownikiem socjalnym pomaga rodzinie przeżywającej trudności w wypełnianiu funkcji opiekuńczo wychowawczych w:

- 1. opiece i wychowaniu dziecka;
- 2. prowadzeniu gospodarstwa domowego;
- 3. kształtowaniu i wypełnianiu podstawowych ról społecznych.

Zadaniem rodziny wspierającej nie jest wyręczanie, lecz aktywna pomoc/wsparcie w przezwyciężaniu trudnych sytuacji w rodzinach. Pełnienie funkcji rodziny wspierającej może być powierzone osobom z bezpośredniego otoczenia dziecka, które nie były skazane prawomocnym wyrokiem za umyślne przestępstwo. Rodzinę wspierającą ustanawia Burmistrz właściwy

ze względu na miejsce zamieszkania rodziny wspieranej po uzyskaniu pozytywnej opinii Kierownika Miejsko – Gminnego Ośrodka Pomocy Społecznej wydanej na podstawie przeprowadzonego rodzinnego wywiadu środowiskowego.

Zadaniem rodzin wspierających jest pomoc rodzinom, które mają trudności w opiece i wychowaniu dzieci, jak również w szeroko pojętym funkcjonowaniu w społeczeństwie.

Pomagają przede wszystkim, w oparciu o własne zasoby i umiejętności, posiadaną wiedzę z zakresu prawidłowego wychowywania dzieci i realizowane wzorce funkcjonowania rodziny. Jest to forma towarzyszenia rodzinie mającej trudności w opiece i wychowaniu dzieci i tworzenia dla niej siatki wsparcia

społecznego. Należy przy tym pamiętać, że rodziny wspierające nie wykonują swoich działań zawodowo i nie otrzymują wynagrodzenia, a jedynie zwrot kosztów związanych z udzielaniem pomocy/np. zwrot kosztów zorganizowanej wycieczki, wyjazdu do kina, na basen i.t.p./.

Rodzina wspierająca zajmuje się w szczególności:

- 1. organizowaniem czasu wolnego dzieciom z rodzin wspieranych;
- 2. wypracowaniem nawyku wspólnego spędzania czasu przez członków rodziny;
- 3. pomocą dzieciom w nauce;
- 4. udzielaniem wskazówek w takich kwestiach, jak: gotowanie, sprzątanie,

utrzymanie higieny osobistej, racjonalne prowadzenie budżetu domowego, właściwe relacje międzyludzkie.

Kandydaci na rodziny wspierające proszeni są o zgłoszenie swojej gotowości do udziału w procesie pomocy rodzinom wspieranym, poprzez złożenie umotywowanego wniosku w Miejsko – Gminnym Ośrodku Pomocy Społecznej w Lesku, ul. Parkowa 1, 38–600 Lesko.

Szczegółowych informacji dotyczących rodzin wspierających udziela:

► **Kierownik Miejsko – Gminnego Ośrodka Pomocy Społecznej w Lesku – tel. 13 469 66 51.**

GORĄCO ZAPRASZAMY DO WSPÓŁPRACY.

Towarzystwo Gimnastyczne „Sokół” w Lesku

Serce lokalnej społeczności, oddane ojczyźnie i aktywności fizycznej

► TEKST: EDYTA SZPOJNAROWICZ

Towarzystwo Gimnastyczne „Sokół” w Lesku odgrywało ważną rolę w krzewieniu postaw patriotycznych i budowaniu poczucia tożsamości narodowej. W zbiorach Regionalnej Izby Pamięci w Lesku znajdują się dwa dokumenty, z których można prześledzić historię leskiego związku.

W XIX w. gdy Polska znajdowała się pod zaborem, Polacy szukali sposobów na integrowanie się i uczestniczenie w życiu społecznym, by krzewić patriotyzm oraz nadzieję na odzyskanie niepodległości. Taką szansą były organizacje i stowarzyszenia jak Towarzystwo Gimnastyczne „Sokół”.

Pierwsze gniazdo „Sokoła”, na wzór czeskiego ruchu, powstało w Lwowie w 1867 roku. Następnie do końca XIX wieku, na terenie Galicji powstawały kolejne gniazda w tym także w Lesku. Organizacja ta oprócz promowania wśród młodzieży sportu, odgrywała ważną rolę w krzewieniu postaw patriotycznych i budowała poczucie tożsamości narodowej. Z racji jej charakteru zaczęła więc pełnić ważne funkcje wśród lokalnych społeczności. To właśnie tam rodziły się inicjatywy lokalne, charytatywne i krzewiono polską tradycję i historię. W okresie dwudziestolecia międzywojennego, po odzyskaniu przez Polskę niepodległości, organizacja ta w dalszym ciągu kontynuowała swoją działalność – od sportowej i gimnastycznej po kulturalną i patriotyczną.

Początki leskiego gniazda TG „Sokół”

W zbiorach Regionalnej Izby Pamięci w Lesku znajdują się dwa dokumenty, z których można prześledzić historię leskiego związku. Nakreślają one kwestie z jakimi Towarzystwo musiało się mierzyć na początku oraz przedstawiają uzupełniające się perspektywy założenia TG „Sokół” w Lesku. Pierwszym dokumentem jest roczne sprawozdanie z działalności Towarzystwa za rok 1899. Jest to prawdopodobnie pierwsze oficjalne roczne sprawozdanie z działalności TG „Sokół” w Lesku po jego formalnym założeniu. W nim możemy przeczytać:



▲ Delegacja leskiego „Sokoła” przed wyjazdem do Lwowa lata 30. XX w. – zdjęcie dostępne w Regionalnej Izbie Pamięci w Lesku



▲ Janina Domaradzka-Niziołek, instruktorka ćwiczeń gimnastycznych TG „Sokół” – zdjęcie i opis z albumu „Lesko tamte lata, tamte dni” Stanisław Nater, Ryszard Nater, Zygmunt Nater, Janusz Stefański

„Początek istnienia naszego Towarzystwa datuje się od 19 lutego 1899 r. Z chwilą zawiązania liczyło Towarzystwo 28 członków, w ciągu roku przystąpiło 51 członków, a ubyło 21 z końcem pozostało przeto 58 członków a w tej liczbie 4 mundurowych”. W sprawozdaniu zamieszczona jest informacja, że ze względu na brak budynku ćwiczenia odbywały się z przerwami w wypożyczonej



▲ Ćwiczenia strzeleckie TG „Sokół” (9 X 1928 r.). Od lewej: Kazimiera Rudziak-Kozłowska, piąta Janina Domaradzka-Niziołek, ostatnia Józefczykówna (młodsza siostra Michaliny). Stoją: Karol Wotruba i Stanisław Wala (z laską) – zdjęcie i opis z albumu „Lesko tamte lata, tamte dni” Stanisław Nater, Ryszard Nater, Zygmunt Nater, Janusz Stefański

sali. Towarzystwo zabiegało nie tylko o środki na budowę własnego budynku, zadbało również o pozyskanie sprzętów gimnastycznych oraz utworzenie Biblioteczki o tematyce gimnastycznej: „Fundusz na budowę Sokołeni (...) jest ulokowany na książeczkę oszczędności (...) w tutejszym Towarzystwie Zaliczkowym (...) Biblioteczka nasza liczy 44 dziełek treści czysto gimnastycznej,

92 dziełek dla teatru amatorskiego i 33 sztuk nut i śpiewników (...).”. Dalej sprawozdanie opisuje uroczystości i przedstawienia, które „Sokół” zorganizował, aby zebrać środki na wzbogacenie inwentarza. Ze Sprawozdania Wydziału Towarzystwa Gimnastycznego „Sokół” w Lesku za 1899 r., można wywnioskować, że członkowie bardzo ambitnie i aktywnie rozpoczęli swoją działalność.

Kronika Towarzystwa z lat 30 XX w. o początkach „Sokoła”

Drugim dokumentem, który opisuje historię TG „Sokół” w Lesku, jest kronika Towarzystwa. Została w niej zawarta historia leskiego gniazda od początków istnienia do lat 30 XX w. Możemy w niej przeczytać: „Two gimn „Sokół” w Lesku, zostało zawiązane w r.



▲ Pokazy ćwiczeń w wykonaniu członkiń TG „Sokół” (ok. 1929 r.). Pierwsza z prawej Stefania Misiewicz, w kolumnie obok trzecia od przodu Stefania Budasz – zdjęcie i opis z albumu „Lesko tamte lata, tamte dni” Stanisław Nater, Ryszard Nater, Zygmunt Nater, Janusz Stefański



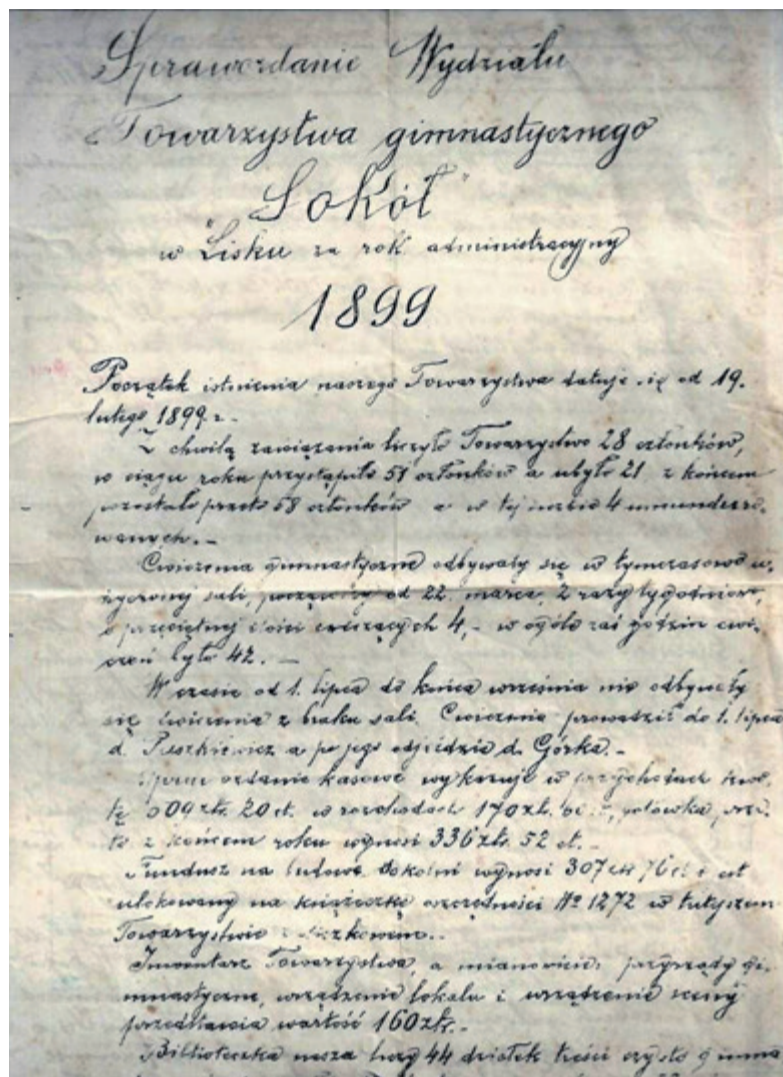
▲ Uroczyste poświęcenie kamienia węgielnego pod budowę nowego gmachu TG „Sokół” w Lesku. Poświęcenia dokonał ks. Mikołaj Orłowski – zdjęcie z książki Józefa Budziaka „Dzieje Leska 1918-1939” str. 60

1898 (...). Statut Towarzystwa przedłożono Namiestnictwu we Lwowie w dniu 18 października tegoż roku. Pierwsze walne zgromadzenie odbyło się dnia 19 lutego 1899, przy udziale 28 członków(...). Mamy tutaj informację, że leskie gniazdo działało przed 1899 r. Kronika jednak podkreśliła datę 19 lutego 1899 r. Była ona ważna z racji tego, że odbyło się wtedy pierwsze walne zgromadzenie członków. Dalej kronika opisuje starania jakie powzięło Towarzystwo od samego początku, by wybudować budynek Sokoła. Wspomniano w niej o ofiarności Krasickich, którzy podarowali plac w centrum miasta pod inwestycję oraz o I wojnie światowej, która opóźniła i w pewien sposób przekreśliła na kolejne lata budowę: „Tuż przed samym wybuchem wojny, mając plac budowlany

oraz Fundusz gotówkowy około 15 tysięcy Koron Two zamierzało przystąpić do budowy gmachu Sokoła. Zamierzenia te jednak zwyciężyła wojna – Fundusz budowlany uległ zupełnej niemal dewaluacji. Gromadzenie funduszy na cele budowy zapoczątkowano na nowo dopiero od roku 1924 t.j. z chwilą stabilizacji waluty.”. Dalej w kronice podkreślony jest olbrzymi wkład Aleksandra Śliżyńskiego burmistrza Leska w pomoc Towarzystwu, któremu w ciągu 6 lat udało się zebrać od nowa środki na budowę: „Zaczęta budowa w r. 1930, ukończoną została szczęśliwie w r. 1931. Uroczystego poświęcenia kamieniu węgielnego dokonał Dh. Ks. Mikołaj Orłowski.(...)”. Podkreślono również pomoc i wsparcie lokalnej społeczności, która wspierała Towarzystwo finansowo i czynem.

Józef Budziak o „Sokole”

Historyk, regionalista Józef Budziak w swoich książkach o Lesku pt. „Dzieje Leska 1772-1918” i „Dzieje Leska 1918-1939” często wspominał o działalności Sokoła. Z jego prac wynika, że leskie gniazdo działało już na kilka lat przed wspomnianymi wcześniej wydarzeniami – złożeniem statutu we Lwowie w 1898 r. oraz pierwszym oficjalnym walnym zgromadzeniem członków w 1899 r. Ponieważ w książce „Dzieje Leska 1772-1918” na stronie 195 Józef Budziak pisał, że już w 1895 r. leska drużyna, składająca się z 12 osób, brała udział w zlocie „Sokoła” we Lwowie. TG „Sokół” w Lesku istniało zatem znacznie wcześniej, ale nie było jeszcze sformalizowane. Wspominał również, że leskie



▲ Sprawozdanie Wydziału Towarzystwa Gimnastycznego „Sokół” w Lesku za rok administracyjny 1899 – prawdopodobnie pierwsze roczne sprawozdanie z działalności „Sokoła” w Lesku, dostępne w Regionalnej Izbie Pamięci w Lesku

gniazdo zostało założone z inicjatywy lekarza medycyny Jacka Jabłońskiego. Został on jego prezesem, a wiceprezesem Robert Barański, znany leski przedsiębiorca. Następnie długoletnimi prezesami Towarzystwa byli m.in. Aleksander Śliżyński, Marcei Ochęduszek, dr Józef Tomasiak i Stefan Dworzaczek.

Działalność TG „Sokół”

Leskie gniazdo aktywnie brało udział w zlotach Towarzystwa, na których odbywały się pokazy gimnastyczne i akrobacyjne. Dowodem na to są zachowane do dzisiaj zdjęcia z wyjazdów do Koszyc i Lwowa. W 1907 r. leski „Sokół” uczestniczył w uroczystości otwarcia sokolnicy w Zagórzcu, odbywały się również wyjazdy do Poznania, Krakowa, Sanoka czy nawet Pragi. Zajęcia gimnastyczne na przestrzeni lat były prowadzone przez takie osoby jak: Stanisław Wala, Eugeniusz Sorochtaj, p. Klaczak, Janina Migulanka, Janina Domaradzka-Niziołek czy Maria Gierówna (Pryharowa). Odbywały się również ćwiczenia strzeleckie, biegi, pokazy gimnastyczne i defilady. Prawdziwym zwrotem w działalności leskiego „Sokoła” okazał się moment wzniesienia, na początku lat 30 XX w., budynku. Różne sekcje „Sokoła” od teraz miały możliwość w pełni rozwijać swoją działalność ze względu na to, że gmach został wyposażony w dużą oświetloną salę,

garderoby i magazyny. Były to sekcje: teatralna, muzyczna, baletowa, wokalna. Często brały one udział w różnych uroczystościach państwowych i kulturalnych organizowanych w mieście i okolicy. Szczegółowo opisuje działalność tych sekcji Józef Budziak w „Dzieje Leska 1918-1939” na stronach 133-136. Budynek „Sokoła” zaczął bardzo szybko pełnić różne funkcje, nie tylko dla członków Towarzystwa. Zorganizowana świetlica stała się miejscem spotkań młodzieży, zebrała leskich organizacji jak np. Walny Zjazd Powiatowy Towarzystwa Szkoły Ludowej w 1937 r., a na pierwszym piętrze budynku zlokalizowano Wydział Powiatowy. Warto przy tym nadmienić, że TG „Sokół” wynajmowało swoje pomieszczenia, by spłacać w ratach dług powstały przy budowie.

II Wojna Światowa

Działalność Towarzystwa Gimnastycznego „Sokół” została przerwana przez wybuch II Wojny Światowej. Po jej zakończeniu „Sokół” niestety nie mógł wznowić swojej działalności, tak jak po I Wojnie Światowej. Piękno tej organizacji, które opierało się na krzewieniu sprawności fizycznej z duchem patriotyzmu, okazało się też jej przekleństwem. Nowe władze postrzegały ją jako zagrożenie dla ideologii komunistycznej. Dopiero po 1989 r. ruch sokoli mógł ponownie wznowić działalność.

Co należy wiedzieć o **NASZYM** bezpieczeństwie

Kampania informacyjna Urzędu Miasta i Gminy Lesko

➤ ŹRÓDŁO: „PORADNIK
BEZPIECZEŃSTWA”
TEKST: ZESPÓŁ DS. ZARZĄDZANIA
KRYZYSOWEGO UMIG LESKO

W ostatnich tygodniach w mediach społecznościowych UMIG Lesko prowadzimy cykl „Co należy wiedzieć o NASZYM bezpieczeństwie”. Teraz prezentujemy podsumowanie naszych działań na łamach „Echa Bieszczadów”.

W ciągu ostatnich lat zagrożenie wobec Polski znacząco wzrosło. Dezinformacja, cyberataki, zagrożenia hybrydowe, sabotaż czy dywersja są wykorzystywane do destabilizacji państwa. Wojna za naszą wschodnią granicą również wpływa na nasze poczucie bezpieczeństwa.

Wzrasta też ryzyko ekstremalnych zjawisk pogodowych. Ich skutki mogą powodować przerwy w dostawie prądu, utrudnienia w przemieszczeniu się i komunikowaniu, zniszczenia materialne, trudności w prowadzeniu działalności gospodarczej, a także zagrażać zdrowiu i życiu. Wielu z nich nie da się uniknąć, ale można się na nie przygotować.

Rząd Rzeczypospolitej Polskiej dostrzega wagę tych wyzwań, dlatego opracował „Poradnik bezpieczeństwa”. Kampania ma charakter informacyjny, a my przypominamy, że o bezpieczeństwie decyduje czas reakcji oraz wiedza, do kogo zwrócić się o pomoc w sytuacjach losowych i zdarzeniach zagrażających życiu lub zdrowiu.

Wyjaśniamy również, czym jest ochrona ludności i kiedy działania przechodzą w obronę cywilną, jaka jest rola instytucji publicznych, Wojska Polskiego, służb ratowniczych i organizacji społecznych oraz w jaki sposób każdy z nas może wspierać system ochrony ludności.

Poradnik zostanie rozesłany do wszystkich gospodarstw domowych w Polsce. Dostępny będzie też w wersji wydrukowanej alfabetycznie Braille'a. Inne wersje językowe można pobrać w wersji elektronicznej na stronie: poradnikbezpieczenstwa.gov.pl

➤ Zapraszamy do zapoznania się z materiałami.



Twoje przygotowanie ma znaczenie

W ciągu ostatnich lat zagrożenie wobec Polski znacząco wzrosło. Dezinformacja, cyberataki, zagrożenia hybrydowe, sabotaż czy dywersja są wykorzystywane do destabilizacji państwa. Wojna za naszą wschodnią granicą również wpływa na nasze poczucie bezpieczeństwa.

Wzrasta też ryzyko ekstremalnych zjawisk pogodowych. Ich skutki mogą powodować przerwy w dostawie prądu, utrudnienia w przemieszczeniu się i komunikowaniu, zniszczenia materialne, trudności w prowadzeniu działalności gospodarczej, a także zagrażać zdrowiu i życiu. Wielu z nich nie da się uniknąć, ale można się na nie przygotować.

Rząd Rzeczypospolitej Polskiej dostrzega wagę tych wyzwań, dlatego opracował „Poradnik bezpieczeństwa”.

Decyzji o rozpoczęciu przygotowań nie odkładaj na później.

Poradnik zostanie rozesłany do wszystkich gospodarstw domowych w Polsce. Dostępny będzie też w wersji wydrukowanej alfabetycznie Braille'a. Inne wersje językowe można pobrać w wersji elektronicznej na stronie: poradnikbezpieczenstwa.gov.pl.

4

Rola Wojska Polskiego i służb ratowniczych

Sily Zbrojne stoją na straży suwerenności i niepodległości państwa oraz jego bezpieczeństwa i pokoju. W przypadku napaści na Polskę uruchomią odpowiednie procedury i plany krajowe i sojusznicze, które pozwolą skutecznie zarządzić obroną Państwa, zagwarantując jego przetrwanie i doprowadzając do zwycięstwa.

Straż pożarna, policja, ratownictwo medyczne oraz inne służby i podmioty specjalistyczne ratują życie, zdrowie i mienie, przeprowadzają ewakuację i zapewniają schronienie.



Rola organizacji społecznych

Wspierają państwo w działaniach pomocowych lub same je organizują. Ich atutami są doświadczenie, szybkość przybycia do potrzebujących i elastyczność działania.

Pomoc humanitarna zawsze jest bezpłatna – nikt nie może żądać za nią od Ciebie pieniędzy lub przysług.

6

Wspólnie dbamy o nasze bezpieczeństwo

Ochrona ludności i obrona cywilna

W czasie pokoju w Polsce działa system ochrony ludności. Jego zadaniem jest zapewnienie bezpieczeństwa ludziom, ich zdrowiu i mieniu, a także ważnej infrastrukturze, środowisku, zwierzętom i dobrom kultury.

Jeśli zostanie ogłoszony stan wojenny lub wybuchnie wojna, system ten automatycznie przekształca się w obronę cywilną, a obronę przed zagrożeniem zewnętrznym równolegle prowadzi Wojsko Polskie. Obrona cywilna nie jest częścią Sił Zbrojnych – ma chronić nas wszystkich przed zagrożeniami związanymi z działaniami wojennymi i ich skutkami.

Odpowiedzialność za przetrwanie i ograniczenie skutków kryzysu nie spoczywa wyłącznie na władzach – to nasze wspólne zadanie.

Przygotuj siebie i najbliższych, korzystając z tego poradnika.

Rola instytucji publicznych

Wójtowie, burmistrzowie, prezydenci miast, starostowie, wojewodowie i minister właściwy do spraw wewnętrznych tworzą plany ewakuacji i schronienia, zarządzają infrastrukturą i koordynują działania służb.

5

Twoja rola

Już teraz możesz wesprzeć system ochrony ludności. Wybierz formy zaangażowania, które najbardziej Ci odpowiadają.

Nawiąż kontakt z osobami, które mieszkają blisko Ciebie. Warto wiedzieć, kto może potrzebować wsparcia, a kto może je zaoferować.

Zaangażuj się w inicjatywy sąsiedzkie, grupy informacyjne czy tworzenie list kontaktowych, które mogą usprawnić Wasze działania w trudnych warunkach.

Korzystaj z dostępnych narzędzi wspierających lokalną społeczność, jak np. szkolenia, ćwiczenia, budżet obywatelski.

Zaczynaj działać np. w ochotniczej straży pożarnej, organizacji humanitarnej, klubie sportowym czy stowarzyszeniu.

Zostań wolontariuszem i nieś wsparcie tam, gdzie jest najbardziej potrzebne. Do wolontariatu możesz zachęcić też przyjaciół lub sąsiadów.

➔ W czasie konfliktu zbrojnego nadal będziesz pracować w swoim zawodzie, chyba że otrzymasz inne zadania.

➔ Jeśli dostaniesz przydział mobilizacyjny do obrony cywilnej, zajmiesz się zadaniami, które pomogą chronić ludzi, mienie, infrastrukturę lub dobrą kulturę.

➔ Do służby w obronie cywilnej możesz zgłosić się też jako ochotnik i wskazać, gdzie chcesz pełnić służbę. O szczegóły pytaj w urzędzie wojewódzkim.

Chcesz wiedzieć więcej na ten temat?

gov.pl/obrona-cywilna



7

INFORMACJE

Elektroniczna mapa cmentarza

Ułatwia odnalezienie grobów bliskich

► TEKST I ZDJĘCIE: DAWID LIPKA

Leskie Przedsiębiorstwo Komunalne wprowadziło kolejne udogodnienie dla mieszkańców – elektroniczną mapę cmentarza komunalnego w Lesku. To narzędzie, które łączy nowoczesną technologię z codziennymi potrzebami mieszkańców i gości odwiedzających naszą gminę.

Dzięki mapie dostępnej pod adresem: sip.gison.pl/lpk_cmentarze każdy może w szybki i prosty sposób sprawdzić, czy osoba, której szuka, spoczywa na leskim cmentarzu. Wystarczy wpisać imię i nazwisko, a system automatycznie wskaże dokładną lokalizację grobu na planie cmentarza. Na ekranie zostanie również wyświetlona data pochówku i zdjęcia nagrobka.

To praktyczne i intuicyjne rozwiązanie jest szczególnie pomocne dla osób, które mieszkają poza Leskiem lub mają trudności z poruszaniem się. Elektroniczna mapa eliminuje konieczność czasochłonnego przeszukiwania alejek – teraz wystarczy kilka kliknięć, by odnaleźć miejsce pochówku bliskiej osoby.

Wprowadzenie elektronicznej mapy cmentarza to kolejny krok w kierunku cyfryzacji usług publicznych i usprawnienia kontaktu mieszkańców z miejskimi instytucjami.

Dzięki nowemu systemowi:

- można szybko odnaleźć grób bliskiej osoby,
- łatwo zaplanować wizytę na cmentarzu,



- uzyskać dostęp do informacji z dowolnego miejsca i urządzenia – komputera, tabletu czy telefonu.

Mapa będzie modernizowana

Leskie Przedsiębiorstwo Komunalne zachęca mieszkańców do korzystania z mapy i przypomina, że narzędzie będzie w przyszłości rozbudowywane o kolejne funkcje, m.in. dotyczące administracji i opieki nad grobami.

Nowoczesne technologie coraz częściej wspierają tradycję – w tym przypadku pomagają zachować pamięć o tych, którzy odeszli,

i ułatwiają mieszkańcom troskę o miejsca ich spoczynku.

Mapa została zrealizowana w ramach projektu pn. „Wdrożenie systemu eWoda w Leskim Przedsiębiorstwie Komunalnym Sp. z o.o.”, dofinansowanego ze środków Programu Regionalnego Fundusze Europejskie dla Podkarpacia 2021–2027, priorytet FEPK.01 Konkurencyjna i cyfrowa gospodarka, działanie FEPK.01.02 Cyfryzacja.

Kwota dofinansowania na cały projekt wyniosła 3 819 537,95 złotych. Oprócz mapy cmentarza obejmowała także system zdalnego odczytu i wymiany wodomierzy oraz system e-usług dla mieszkańców gminy.

INFORMACJE

Zadbaj o miejsce spoczynku bliskich – oferta opieki nad grobami

► TEKST: LPK

Zbliża się czas, w którym szczególnie pamiętamy o naszych bliskich zmarłych.

Nie każdy jednak ma możliwość osobistego zadbania o ich miejsce spoczynku – czas, odległość czy stan zdrowia często to uniemożliwiają. Dlatego Leskie Przedsiębiorstwo Komunalne oferuje usługę opieki nad grobami, dzięki której mogą Państwo mieć pewność, że nagrobki bliskich będą zawsze czyste, zadbane i godnie utrzymane.

Nasze wsparcie obejmuje zarówno jednorazowe czyszczenie nagrobka, jak i opiekę całoroczną, z możliwością dostosowania zakresu usług do indywidualnych potrzeb.

Dzięki naszym usługom mogą Państwo dać wyraz swojej troski i szacunku wobec zmarłych – nawet jeśli

nie ma możliwości osobistej wizyty na cmentarzu.

W ramach usługi:

- usuwamy wypalone znicze, stare kwiaty, wiązanki i obmiatamy nagrobek,
- porządkujemy teren wokół (usuwanie chwastów, śmieci, liści, grabienie terenu),
- myjemy nagrobek odpowiednimi środkami czyszczącymi,
- zapalamy znicz w imieniu Zleceniodawcy,
- po wykonaniu usługi przekazujemy dokumentację fotograficzną „przed” i „po”.

Na życzenie klientów złożymy również kwiaty (cena do uzgodnienia indywidualnie).

► Zadbany grób i zapalony znicz to piękny symbol pamięci, który trwa niezależnie od odległości.

OPIEKA NAD GROBAMI

LESKIE PRZEDSIĘBIORSTWO KOMUNALNE Sp. z o.o.

Wynajmij Leskie Przedsiębiorstwo Komunalne do kompleksowej usługi SPRZĄTANIA GROBÓW

BEZPIECZEŃSTWO

Bezpiecznie w lesie

► TEKST: JOANNA GEMBUŚ
ZDJĘCIA: MARCEL SZPIEG

Gmina Lesko, położona w malowniczym sercu Bieszczad, przyciąga miłośników przyrody, turystyki pieszej, rowerowej oraz grzybiarzy. Lasy gminne to prawdziwy skarb – oferują ciszę, kontakt z naturą i niezapomniane widoki.

Jednak, by w pełni cieszyć się wypoczynkiem wśród drzew, należy pamiętać

o podstawowych zasadach bezpieczeństwa. Zawsze informuj, dokąd idziesz – Planując wyprawę do lasu, poinformuj rodzinę lub znajomych o miejscu, które zamierzasz odwiedzić, oraz o przewidywanej godzinie powrotu. W razie zagubienia ta informacja może być kluczowa dla służb ratunkowych.

Nie schodź ze szlaków – Oznakowane ścieżki piesze i rowerowe prowadzą przez najpiękniejsze zakątki gminnych lasów. Zbaczanie z nich nie tylko grozi zgubieniem drogi, ale również może naruszać spokój dzikich zwierząt lub powodować zniszczenia w ekosystemie.

Ubiierz się odpowiednio – W lesie pogoda może zmieniać się bardzo szybko. Zadbaj o wygodne, zakryte obuwie, długie spodnie oraz kurtkę przeciwdeszczową. W sezonie letnim nie zapomnij o nakryciu głowy oraz środkach odstraszających owady.

Uważaj na dzikie zwierzęta – W lasach Gminy Lesko spotkać można sarny, dziki, wilki i niedźwiedzie. W przypadku zauważenia zwierzęcia nie zbliżaj się, nie karm go i nie hałasuj. Zwykle zwierzęta unikają ludzi – jeśli będziesz zachowywać się spokojnie, odejdą same.

Nie rozpalaj ognisk -W lasach obowiązuje bezwzględny zakaz rozpalania ognia poza wyznaczonymi miejscami. W sezonie letnim,



kiedy ryzyko pożarów jest szczególnie wysokie, nawet niedopałek papierosa może spowodować nieodwracalne szkody.

Lasy Gminy Lesko są piękne, ale wymagają szacunku i rozwagi.

Ciesząc się ich urokiem, nie zapomnij o zasadach bezpieczeństwa – dzięki nim każda wizyta w lesie zakończy się miłymi wspomnieniami, a nie niepotrzebnymi problemami.

ŻYC Z PASJĄ

Bieszczadzkie zadumania

► TEKST: GRAŻYNA KAZNOWSKA
ZDJĘCIA: GRAŻYNA KAZNOWSKA,
PRYW. ARCH. BEATY BAL

Miesiąc październik jest bardzo dobrą okazją na moje spotkanie z osobą, która od ponad dwudziestu lat, całą siebie oddaje wystawie „Bieszczadzkie Zadumania”. Wystawie, która już za kilka dni, po kolejnym sezonie wystawienniczym w Synagodze Leskiej, zostanie zamknięta. Pani Beata Bal, na co dzień pracownica Bieszczadzkiego Domu Kultury, przez ponad pięć miesięcy w roku kustosz wspomnianej wystawy i zna każdą pracę i każdego wystawiającego się w niej artystę.

Pani Beato, widzę, że jest Pani chyba trochę zestresowana naszym spotkaniem, myślę że całkowicie niepotrzebnie.

– Nie ukrywam że trochę tak. Ja generalnie reaguję na wiele spraw emocjonalnie. Muszę się przyznać, że jak zaczynam na wiosnę prace nad przygotowaniem kolejnej wystawy i wydzwaniam do artystów, to już jest we mnie pewna ekscytacja. Następnie, gdy przywożą swoje prace, to jest taki miły moment spotkania po zimie, moment nawiązania od nowa kontaktów. Też tym bardzo mocno żyję.

Niestety jest i tak, że artyści się wykruszają. Smutno jest mi gdy dowiaduje się, że ktoś z nich odszedł w inny wymiar. Jednak są i takie chwile, że pojawiają się też nowi twórcy. Tak więc żyję, z roku do roku – od wystawy do wystawy. Bardzo lubię ten moment, gdy artyści przywożą swoje prace, rozkładają je na podłodze, robi się barwnie, jednak za chwilę rodzi się we mnie myśl: Co ja mam z tym zrobić, jak wyeksponować? Ale to wszystko bardzo mocno też mi odpowiada.

Pani Beato, nie ukrywam że jako osoba interesująca się prawie od zawsze sztuką, kojarzę Panią z galerią w synagodze od wielu, wielu lat. Jak długo trwa już ta Pani przygoda?

– W 1998 roku przyszłam tu jakby „na chwilę”. (śmiech) Dostałam wówczas propozycję od pani Ewy Baranowskiej, ówczesnej dyrektor BDK, aby przyjść, ponieważ moja poprzedniczka poszła do innej pracy. To miał być czas dla dyrektorki aby znalazła pracownika na stałe. I tak to się zaczęło, i tak ta chwilka trwa do teraz, dwudziesty siódmy rok – połowa mojego życia (śmiech).



▲ Pani Beata w leskiej synagodze pracuje już dwudziesty siódmy rok



▲ Pani Beata próbowała kiedyś policzyć ile prac jest wystawionych w galerii. Niestety nie udało się

”

Przez życie idzie się łatwiej i prościej, gdy lubi się to, co ma się dookoła siebie.

Oddaje Pani całe serce tym wystawom, temu miejscu, czy Pani może przypomnieć czytelnikom od kiedy te wystawy trwają w Lesku?

– Na ten temat najwięcej do powiedzenia miałby pan Andrzej Potocki, bo to on rozpoczął organizację wystaw w synagodze leskiej. Wiem jednak, że początki tych wystaw datowane są na 1978 rok.

A czy trafiła tu Pani przed sezonem wystawienniczym, czy już w trakcie jego trwania.

– Na sam początek organizowania wystawy. To był maj. Kustoszem wówczas była pani Jola Kordyaczny, dzięki której nabrałam wrażliwości do sztuki. Ona mnie wielu rzeczy nauczyła, pokazała. A ja obserwując, ucząc się, nabrałam co raz to większego doświadczenia.

Czy już wtedy wystawy nazywały się „Bieszczadzkie zadumania”?

– Tak. Z resztą od samego początku zadaniem artystów było też dostosowanie tematyki swoich prac do przewodniej myśli.

Czy wystawiający się wtedy artyści, to byli tylko twórcy bieszczadzcy?

– Generalnie tak, ale zasięg terytorialny sięgał od Sanoka, bo wówczas było ich wielu stamtąd, aż po dalekie Bieszczady.

Gdyby tak miała Pani sięgnąć pamięcią wstecz do lat



▲ W leskiej galerii znajdują się prace tylko artystów związanych z Bieszczadami

dziewięćdziesiątych, który z artystów utkwił w Pani pamięci najbardziej i dlaczego?

– Najbardziej charakterystyczną postacią był pan Bolesław Bis z Ropienki.

Dlaczego?

– Chyba dlatego, że już wtedy był to starszy pan z niesamowitą energią, z ogromną chęcią życia i tworzenia. Zajmował się tak naprawdę i malowaniem i dokumentowaniem. Fotografował wszystko, można powiedzieć, że wszędzie było go pełno. Przy czym ogromnie pozytywny człowiek mocno wzbijający się w pamięć.

A pamięta Pani ilu artystów wtedy wystawiało swoje prace?

– Myślę, że było tak od trzydziestu do czterdziestu osób.

Poda nam Pani dla porównania ilu wystawia się dzisiaj?

– Osiemdziesięciu pięciu.

Czy nadal wystawiają się w Synagodze tylko twórcy bieszczadzcy, czy są też artyści spoza, ale utrzymujący klimat zadumań nad Bieszczadami?

– Jako galeria nie mogliśmy się skupić tylko na twórcach bieszczadzkich,

gdyż dzisiaj jest taki trend, że wielu artystów bieszczadzskich pootwierali swoje prywatne galerie i pracownie. Doszli więc nam artyści z okolic Krosna, Tarnowa czy z okolic Gorlic. Mam też artystę z Aleksandrowa Kujawskiego pochodzącego z Leska pana Pawła Nowaka, który wykonuje piękne grafiki cieszące się dużym zainteresowaniem wśród odwiedzających.

A jak to jest, czy Pani przyjmuje prace każdego artysty, który się do Pani zgłosi?

– No nie. Wielu artystom odmawiam. I wynika to najczęściej z braku dodatkowych przestrzeni, ale bywa i tak, że przyczyną jest brak korelacji z motem przewodnim wystawy. W tym roku wyjątkowo wielu artystów spoza Bieszczadów chciało się u nas wystawić. Zdarza się też tak, że ktoś, kto ma domek letniskowy w Bieszczadach, a pochodzi z drugiego końca Polski i przebywa u nas tylko dwa tygodnie w roku chce uchodzić za artystę bieszczadzkiego. A to niestety nie tędy droga, bo nie mogę odmówić artyście miejscowemu, z którym współpracujemy już od wielu lat, na rzecz kogoś kto ma niewiele wspólnego z Bieszczadami.

Proszę mi powiedzieć bo może zainteresuje to czytelników – jakiego ma Pani najstarszego i najmłodszego artystę wystawiającego swoje prace?

– Najstarszą artystką będzie chyba pani Maria Maliczowska z Sanoka, pewnie też Zdzichu Pękalski, który mimo choroby cały czas u nas wystawie swoje prace. A najmłodszą? Myślę że Klaudia Kordyaczny, która jest nauczycielką w leskim Liceum Plastycznym i również absolwentką tej szkoły.

Pani Beato, buduje Pani bardzo pozytywny wizerunek tego miejsca. Proszę mi powiedzieć jaką trzeba mieć cechę

w sobie, aby łączyć artystów z odbiorcami sztuki, aby i jedni i drudzy wychodzili z galerii zadowoleni – aby zrozumieć artystę i zrozumieć odbiorcę? – Myślę, że trzeba przede wszystkim kochać ludzi. Bo nawet będąc wrażliwą osobą, empatyczną – trzeba mieć jeszcze ten czynnik lubienia ludzi.

Czy nie jest to tak, że aby polubić drugiego człowieka, trzeba pierwsze polubić samego siebie?

– W pewnym sensie tak. Wiem, że niektórzy ludzie zwracają uwagę na wygląd czy ubiór. Ja natomiast uważam, że wygląd to nie wszystko, ważny jest stosunek do drugiego człowieka. Idzie się przez życie łatwiej i prościej, gdy lubi się to, co ma się dookoła siebie.

Czy dobrze myślę, że osiemdziesiąt lub więcej procent odwiedzających to turyści. A czy bywają tu także mieszkańcy?

– Bywają, ale chyba jeszcze nie w takiej ilości jakbym chciała. Bo jednak w różnych rozmowach z mieszkańcami spotykam się z pytaniami: A co tam na tej wystawie w ogóle jest?

Patrząc na ściany synagogi widzi się wielorakość kierunków twórczych, technik, metod, form i stylów. Jest malarstwo,

”

Bywają też nasi stali bywalcy, turyści którzy przyjeżdżając od wielu lat w Bieszczady i pierwsze kroki kierują właśnie na kolejną wystawę do Synagogi.

rzeźba, grafika, ceramika, biżuteria, różnego rodzaju formy rękodzielnicze. Które prace, z Pani obserwacji, cieszą się największym uznaniem wśród oglądających? Czy tego jednak należy tak kategoryzować.

– Myślę, że samych odwiedzających, turystów należałoby podzielić na takich, co docierają do galerii na przykład wtedy gdy pada i nie mają co robić w górach i na takich co trafiają tu świadomie, z chęci obejrzenia czegoś co lubią. Są też tacy, którzy chcą się wiele dowiedzieć o historii samego miejsca jak i Leska. Bywają też nasi stali bywalcy, turyści którzy przyjeżdżając od wielu lat w Bieszczady pierwsze kroki kierują właśnie na kolejną wystawę do Synagogi.

Wchodząc do galerii rzuca się w oczy ogrom prac. Czy jest Pani w stanie określić ile ich tu jest zgromadzonych?

– Powiem szczerze, że wielokrotnie przymierzałam się do policzenia ile ich jest, ale zawsze „poległam” na drobniaczkach, bo jest ich naprawdę bardzo wiele.

Wielokrotnie byłam w tym miejscu i powiem, że często przychodziłam dla konkretnych nazwisk artystów. Bardzo odpowiadał mi fakt, że najczęściej ich prace spotykałam w tych samych przestrzeniach. Cały czas udaje się to w taki sposób eksponować?

– Czasami trzeba coś świadomie „namieszać”. To namieszanie wynika z mojej obserwacji. Po przywożonych wiosną pracach widzę, jak artyści przeszli ostatnią zimę.

Co to znaczy? To bardzo ciekawe co Pani teraz powiedziała.

– Podam taki przykład. Jedna z artystek maluje obrazy. Zawsze przywoziła ciemne, ponure. Miały one oczywiście swój klimat, ale biła z nich mroczność. Pewnego roku przywoziła na wiosnę pięknie rozświetlone prace. Widać było, że ona sama jakby rozblęśta. Pewnie coś musiało się w jej życiu zmienić.

Nawiązując do tych wspomnianych powyżej ludzkich przemian. Czy zdarza się Pani, że jest powierniczką ludzkich stanów i sytuacji życiowych.

– Tak, często. Artyści bywają samotnikami, nie za bardzo mają z kim porozmawiać, tak więc zawsze wysłucham, a że jestem bardzo pozytywnie nastawiona do życia i szukam dobrego,



▲ Pani Beata wspomina, że przez lata uczyła się wrażliwości na sztukę. Jej energia sprawia, że jest bardzo lubiana przez bieszczadzskich artystów



„Nie ukrywam, że denerwuje mnie jak czasami pojawiają się odbiorcy, którzy patrząc na obraz mówią, że sami namalowali tak w pięć minut.”

to pewnie jest to też powodem, że tak chętnie się otwierają.

Proszę – może tak dla zachęcenia mieszkańców do odwiedzenia wystawy – powiedzieć naszym czytelnikom, w jakim terminie jest ona otwarta?

– Od wielu lat otwieramy w tym samym terminie – 1 maja a zamykamy 15 października. Wystawa jest czynna codziennie, łącznie z weekendami w godzinach od 10.00 do 17.00. Zawsze więc – czy święto, czy weekend – zapraszamy każdego – i mieszkańca i turystę do odwiedzenia.

Zapytam teraz o coś, o co nie mogę nie zapytać. Na pewno pojawiają się też w Synagodze społeczność żydowska, w trakcie ich przyjazdów do Leska. Jak wystawa odbierana jest przez nich?

– Bywa i bywało bardzo różnie. Zależy skąd przyjeżdżają. Trzeba pamiętać, że u wchodzących tu działają też emocje. W większości jest to dla nich dziwne. Wielu uznaje jednak, że jest to pozytywne, cieszą się że miasto dba o Synagogę, remontuje, czyni wszystko aby ten relikwitu pamięci istniał w dobrym stanie. Jednak zdarzają się też przypadki niezrozumienia. Muszę tu podkreślić, że synagoga jest własnością miasta i to ono robi wszystko, aby ta dawna świątynia coraz bardziej przyciągała swym wyglądem turystów.

Zawsze jak wchodzę w to miejsce, to zauroczona jestem akustyką.



▲ Koncerty i wernisaże przyciągają zawsze rzeszę miłośników sztuki

Wiem, że od czasu do czasu w galerii odbywają się małe koncerty, czy Leszczanie w nich uczestniczą?

– Coraz częściej i to mnie bardzo cieszy. Ostatnio na koncert skrzypcowy z okazji Dni Leska przybyło naprawdę wielu mieszkańców i wychodzili bardzo zadowoleni, dziękując za takie przeżycia.

Znów wróć się do Pani indywidualnego odbioru. Czy jest tak, że wśród setek prac ma Pani taką, która intryguje Panią przy każdym wejściu do synagogi?

– Trafiają się takie.

A czym Panią wabią te prace. Wiem, że jest to dość trudne pytanie.

– Ciężko powiedzieć, ale mają w sobie to nieokreślone „coś”. Dam Pani przykład. Pojawił się kiedyś pan, który prawie na wejściu zadał mi pytanie – która z prac jest najdroższa i jakie jest najbardziej znane nazwisko wśród wystawców? Od razu odpowiedziałam mu, że chyba trafił nie do tego miejsca co chciał, bo nie takimi kategoriami mierzymy wartość sztuki. Praca ma sama w sobie przyciągnąć odbiorcę, a nie mamy kierować się ceną czy nazwiskiem. Odwiedziła nas też pewna klientka, która przyszła usiadła i wpatrzona była tak długo w obraz, że aż pozwoliłam sobie podejść do niej i spytać czy wszystko z nią w porządku. Okazało się, że tak zauroczyła się pracą, że nie mogła oderwać od niej wzroku. Tak sztuka ma działać na odbiorcę.

Pytałam o ilość eksponatów, a czy wie Pani ile osób przewija się przez galerię?

– Sporo, bo pomiędzy sześć a siedem tysięcy osób w ciągu tych niespełna sześciu miesięcy w roku, w takim małym ale bardzo bogatym historycznie mieście. Myślę, że nasza galeria jest jedną z największych nie tylko na terenie Podkarpacia. Gdy jeżdżę i odwiedzam wiele innych galerii w kraju, zawsze z dumą i satysfakcją wracam myślami do naszej, leskiej galerii. I chyba nie spotkałam na swojej podróżniczej drodze żadnej galerii, która wystawiałaby u siebie prace ponad osiemdziesięciu twórców na raz.

Zahaczyła Pani o swoje hobby. Czy sztuka stała się Pani pasją dzięki pracy w leskiej galerii?

– Zdecydowanie tak. Poprzez obcowanie z pracami, artystami stałam się bardziej wrażliwa artystycznie, potrafię docenić czas włożony w wykonanie prac. I nie ukrywam, że denerwuje mnie jak pojawiają się czasami odbiorcy, którzy patrząc na obraz mówią, że sami namalowali tak w pięć minut. To tak nie jest. To często wiele godzin poświęconych po pierwsze nad koncepcją, potem nad wykonaniem, z bólem pleców, kręgosłupa... Pojawił się też pewnego dnia w galerii pan, który skrytykował cenę wyrobów z wikliny i stwierdził, że sam sobie takie wykona. Wrócił tu po roku. Powiedział, że zapisał się na kurs wikliniarstwa i dziś docenia już jaka to jest ciężka praca.

Czy przez te lata pracy wypracowała lub odnalazła Pani w sobie jakiś najbardziej ulubiony kierunek twórczy? Czy jest to realizm, surrealizm czy nawet abstrakcja?

– Jako że sama jestem uporządkowaną osobą lubię realizm, ale pociąga mnie coś, co jest nie do końca dopowiedziane.

A czy zdarza się, właśnie przy pracach surrealistycznych, że odwiedzający pyta Panią

co autor miał na myśli? I jak Pani na to reaguje?

– Zdarza się. Jednak wtedy próbuję nakierować taką osobę na to, aby zastanowiła się nad swoim pierwszym skojarzeniem i aby sama w sobie znalazła odpowiedź, bo każdy z nas ma inną wrażliwość.

Pani Beatko, kończąc naszą rozmowę w tak wspaniałych klimatach proszę mi jeszcze powiedzieć czy turyści odwiedzający chwalą wystawę i doceniają jej wartość?

– Zdecydowana większość tak – jest wręcz zachwycona. Jednak zdarzają się i takie osoby, które uważają, że synagoga to nie miejsce na wystawiennictwo. No ale cóż – każdy z nas odbiera to indywidualnie i przeżywa po swojemu. Dla mnie zawsze największą satysfakcją jest to, gdy taką krytykującą osobę już w drzwiach uda mi się zachęcić do wejścia do środka i zainteresować wystawą, a zdarza mi się to dość często.

I to jest pewnie największa satysfakcja Pani pracy.

– Dokładnie tak.

Dziękuję pięknie za wspaniałą rozmowę ale i za to, że Pani się na nią zgodziła, bo wiem, że jest Pani osobą bardzo skromną i unikającą rozgłosu.

– I ja dziękuję bardzo.



„Praca ma sama w sobie przyciągnąć odbiorcę, a nie ktoś ma nas kierować ceną czy nazwiskiem.”



▲ Zadaniem artystów jest dostosowanie tematyki swoich prac do przewodniej myśli – Bieszczadzkie zadumania

Fundacja Galion pokazuje, że wiatr w żaglach **zmienia ludzkie życie**

► TEKST I ZDJĘCIA: ŚDS LESKO

Nad Jeziorem Solińskim znów zapanował wyjątkowy klimat – pełen energii, integracji i wspólnego odkrywania możliwości. To właśnie tam, w ramach projektu „Bezpieczna przyszłość” organizowanego przez Fundację Galion, odbyły się dotychczas trzy spotkania poświęcone żeglarsztwu i edukacji osób z niepełnosprawnościami. Zjazdy z 17 i 22 września oraz 1 października pokazały, że odwaga i ciekawość świata mają większą moc niż pogoda, ograniczenia czy niepewność.

Pomysł na projekt zrodził się z doświadczeń zawodowych i społecznych inicjatorki przedsięwzięcia – Igi Bryś radcy prawnego i mediatora, która od lat współpracuje z organizacjami wspierającymi osoby z niepełnosprawnościami. Obserwując ich codzienne zmagania, zauważyła, jak ogromną rolę odgrywa aktywność, która łączy naukę, ruch i relacje. Tak powstała wizja żeglarskich warsztatów jako przestrzeni rozwoju – dla ciała, umysłu i ducha.

Nauka z wiatrem we włosach

Pierwszy zjazd, 17 września, był pełen emocji. Dzieci, młodzież i dorośli z niepełnosprawnościami wspólnie poznawali zasady żeglarskiego życia i brali udział w praktycznych warsztatach z pierwszej pomocy. Uczestnicy mogli także poszerzyć wiedzę o prawie konsumenckim i o kwestiach, które pojawiają się w codziennym życiu – od zawierania umów po świadome decyzje zakupowe. Był to dzień, w którym nauka przeplatała się z zabawą.

22 września jezioro przywitało wszystkich słońcem i niemal letnim upałem. Zaledwie tydzień później, 1 października, aura diametralnie się zmieniła – deszcz, chłód i szarość. Mimo to cała grupa pojawiła się punktualnie, gotowa do działania. Zajęcia odbywały się w sali, w plenerze i oczywiście na jachcie. Połączenie praktyki z teorią, w otoczeniu przyrody i z widokiem fal, dało efekt, którego nie sposób osiągnąć w szkolnej klasie – pełne zaangażowanie i poczucie wspólnoty.

Spotkania, które łączą i inspirują

W zajęciach uczestniczyli uczniowie Specjalnego Ośrodka Szkolno-Wychowawczego w Mrowli, podopieczni Warsztatów Terapii Zajęciowej

w Huzelach i Środowiskowego Domu Samopomocy w Lesku, a także mieszkańcy Grabownicy Starzeńskiej. Każdy z nich wniósł do projektu własną historię i temperament. Efekt? Spotkania, które stały się czymś więcej niż szkoleniem – były przestrzenią integracji, wzajemnej motywacji i dzielenia się radością.

To właśnie podczas żeglugi pod okiem kpt. Mateusza Brysia, który nieodpłatnie udostępnił swój jacht S/Y Goplana, można było zaobserwować najpiękniejsze momenty: osoby, które na początku wahały się, czy wejść na pokład, po kilku chwilach z uśmiechem i dumą patrzyły na jezioro. Dla wielu z nich była to lekcja pewności siebie.

Siła współpracy i dobrej woli

Na sukces przedsięwzięcia złożyła się także ogromna życzliwość lokalnych partnerów i darczyńców.

Pan Daniel Wojtas zapewnił zaplecze logistyczne – gościnę, posiłki i nieodpłatne udostępnienie sal w Hotelu Skalny w Polańczyku oraz sprzętu na Eko-Marinie.

Wsparcie organizacyjne i merytoryczne ofiarowali Pani Iwona Magryś, Pan Tomasz Szybiak i zespół Biura Rachunkowego MGS.

Energii i smaku wydarzeniu dodali także przedsiębiorcy z regionu: Dekoland, Lody z Pogorza, Stacja Smaków oraz Stowarzyszenie „Spełnione Marzenia” z Mrowli.

Ich zaangażowanie sprawiło, że każdy dzień projektu miał niepowtarzalny charakter – pełen uśmiechów, wzruszeń i prawdziwego poczucia wspólnoty.

Małe społeczności, wielka moc

„Bezpieczna przyszłość” to nie tylko cykl spotkań, ale też przykład tego, jak wiele można osiągnąć, gdy społeczność działa razem. Projekt realizowany jest w ramach programu „Moc Małych Społeczności”, finansowanego przez Narodowy Instytut Wolności – Centrum Rozwoju Społeczeństwa Obywatelskiego.

Dzięki temu wiatr w żaglach staje się symbolem – nie tylko podróży po jeziorze, ale również drogi ku samodzielności, integracji i lepszemu jutru.



 **KOMITET
DO SPRAW
POŻYTKU
PUBLICZNEGO**

 **NIW**
Narodowy Instytut Wolności
Centrum Rozwoju Społeczeństwa Obywatelskiego

 **Moc Małych
Społeczności**
Rządowy Program
Wsparcia Organizacji
Pozarządowych

**SFINANSOWANO ZE ŚRODKÓW NARODOWEGO INSTYTUTU WOLNOŚCI – CENTRUM
ROZWOJU SPOŁECZEŃSTWA OBYWATELSKIEGO W RAMACH RZĄDOWEGO PROGRAMU
WSPARCIA ORGANIZACJI POZARZĄDOWYCH MOC MAŁYCH SPOŁECZNOŚCI**

EDUKACJA

Pielęgnacja drzew w Parku Miejskim

► TEKST I ZDJĘCIA: DAWID LIPKA

Drzewa są świadkami historii Leska – pamiętają czasy dawnych właścicieli, spacerów po alejkach Parku Zamkowego i zmieniającego się miasta. Dziś gmina podejmuje kolejne działania, by te przyrodnicze pomniki mogły przetrwać kolejne dekady w dobrej kondycji.



Pomniki przyrody wymagają pilnych zabiegów

Pomniki przyrody w Parku Zamkowym, szczególnie wiekowe wiąz i dęby, wymagają pilnych zabiegów pielęgnacyjnych. Część z nich została dotknięta holenderską chorobą wiązu oraz posuszem w koronach dębów, co zagraża zarówno ich kondycji, jak i bezpieczeństwu osób korzystających z parku.

W ramach zadania zaplanowano m.in.:

- usunięcie suchych i chorych konarów oraz gałęzi,
 - zabiegi konserwacyjne mające na celu zatrzymanie rozprzestrzeniania się chorób i szkodników,
 - poprawę dostępu światła i powietrza do pozostałych części drzew,
 - zwiększenie bezpieczeństwa w przestrzeni publicznej parku
- Prace obejmą dziewięć drzew – pomników przyrody zlokalizowanych w Parku Zamkowym w Lesku, w rejonie parkingu.

Jak podkreśla burmistrz, to przedsięwzięcie ma nie tylko wymiar ekologiczny, ale też symboliczny.



– Zabytkowe drzewa to żywe pomniki historii naszego miasta. Dbając o nie, okazujemy szacunek dla przyrody i dla dziedzictwa, które wspólnie tworzymy – mówi Adam Snarski.

Dzięki wsparciu WFOŚiGW i zaangażowaniu samorządu Lesko może kontynuować swoje działania na rzecz ochrony przyrody i estetyki przestrzeni miejskiej. Pielęgnacja pomnikowych drzew to inwestycja w przyszłość – w zdrowe, bezpieczne i piękne otoczenie, z którego będą mogli korzystać mieszkańcy i turyści przez kolejne pokolenia.

DOTACJE

Eko-lekcja w Szkole Podstawowej w Średniej Wsi!



► TEKST: OSKAR DACKO
ZDJĘCIA: OSKAR DACKO,
JOANNA GEMBUS

W Szkole Podstawowej w Średniej Wsi odbyła się wyjątkowa lekcja poświęcona tematyce ekologii, zorganizowana z programu „LIFE Podkarpackie – żyj i oddychaj”. W zajęciach uczestniczyli najmłodszy uczniowie – przedszkolaki oraz pierwszoklasiści.

25 września szkołę odwiedził doradca ds. powietrza i energii oraz leśnik gminny, którzy w przystępny i ciekawy sposób przybliżyli dzieciom zagadnienia związane z ochroną środowiska. Tematyka spotkania obejmowała między innymi:

- walkę ze smogiem i ochronę powietrza,
- zasady prawidłowego sortowania odpadów,
- leśne ciekawostki oraz rozpoznawanie tropów zwierząt.

Zajęcia miały przede wszystkim charakter praktyczny – dzieci z zaangażowaniem uczestniczyły w ćwiczeniach i zabawach edukacyjnych, choć nie zabrakło również części teoretycznej. Na zakończenie uczniowie otrzymali zadania domowe, które pozwolą im utrwalić zdobyte wiadomości.

Za aktywny udział w eko-lekcji wszystkie maluchy zostały nagrodzone gadżetami z programu LIFE oraz pamiątkowymi dyplomami.

Dziękujemy Dyrektorowi Szkoły, Panu Robertowi Miszczakowi, za zaproszenie oraz wyjątkowo miłe przyjęcie.

Takie inicjatywy pokazują, że o ekologię warto dbać od najmłodszych lat – najlepiej poprzez zabawę i wspólne odkrywanie świata przyrody.



REKLAMY

Delikatesy Piotruś Pan LESKO
ul. Parkowa 2, 38-600 Lesko

ZAPRASZAMY:
poniedziałek-sobota
6:00-21:30
niedziela handlowa
8:00-20:00
www.piotruspan.pl

HOTEL RESTAURACJA LESKO
ul. Piłsudskiego 37
38-600 Lesko
tel. (0-13) 409-05-80
www.szlc.eu

Organizujemy: przyjęcia weselne, przyjęcia komunijne, bankiety, imprezy okolicznościowe.

KULTURA

ŚRODA
26.11.2025
Sala Widowiskowo - Kinowa BDK
godz. 15:30

PRZEGLĄD
TWÓRCZOŚCI
ARTYSTYCZNEJ
SENIORÓW

**13 SENIORIADA
LESKO 2025**
Pod Patronatem Burmistrza Miasta i Gminy Lesko

TEATR, SATYRA
TANIEC, ŚPIEW
POEZJA
RĘKODZIEŁO

REPERTUAR KINA LISTOPAD 2025**THE SMASHING MACHINE****SMASHING MACHINE**

PT 31/10 16:00

SB 01/11 16:00

ND 02/11 16:00

**KOSZMAREK**

SB 01/11 14:00

ND 02/11 14:00

**ANIOŁ
STRÓŻ****ANIOŁ STRÓŻ**

PT 31/10 18:30

SB 01/11 18:30

ND 02/11 18:30

PT 07/11 16:30

SB 08/11 16:30

ND 09/11 16:30

**LILLY
I KANGUREK****LILLY I KANGUREK**

SB 08/11 14:30

ND 09/11 14:30

**DOM
DOBRY****DOM DOBRY**

PT 07/11 18:30

SB 08/11 18:30

ND 09/11 18:30

PT 21/11 18:00

SB 22/11 18:00

ND 23/11 18:00

**NOWE OPOWIEŚCI FRANKA**

SB 22/11 14:15

ND 23/11 14:15

**MINISTRANCI****MINISTRANCI**

PT 21/11 16:00, 20:00

SB 22/11 16:00, 20:00

ND 23/11 16:00, 20:00

PT 28/11 18:30

SB 29/11 18:30

ND 30/11 18:30

**ILUZJA 3****ILUZJA 3**

PT 28/11 16:30

SB 29/11 16:30

ND 30/11 16:30

**ZWIERZAKI
NA ZAKRĘCIE****ZWIERZAKI NA ZAKRĘCIE**

SB 29/11 14:30

ND 30/11 14:30

BILETY DOSTĘPNE NA:

www.bdk.systembiletowy.pllub w KASIE BILETOWEJ
godzinę przed każdym seansem**KINO** BDK